

ПРАВИТЕЛЬСТВО ЯРОСЛАВСКОЙ ОБЛАСТИ

ПОСТАНОВЛЕНИЕ

от 28 декабря 2021 г. N 990-п

ОБ УТВЕРЖДЕНИИ ПРОГРАММЫ ЦИФРОВОЙ ТРАНСФОРМАЦИИ ЯРОСЛАВСКОЙ ОБЛАСТИ НА 2022 - 2024 ГОДЫ

I. Целевые показатели развития отрасли

| Наименование показателя цифровой трансформации | Единица измерения | Целевое значение, 2023 год | Целевое значение, 2024 год | Примечание |
|---|-------------------|----------------------------|----------------------------|---|
| Доля обращений за получением МСЗУ в электронном виде с использованием ЕПГУ от общего количества таких услуг | % | 40 | 50 | Для достижения показателя необходимо информировать граждан через СМИ о возможности подачи заявлений через ЕПГУ (внесли предложение добавить показатель в 111-р для ОИВ) В Рейтинге 76 для ОМСУ уже внесён с прошлого года |

ПРАВИТЕЛЬСТВО ЯРОСЛАВСКОЙ ОБЛАСТИ

ПОСТАНОВЛЕНИЕ

от 28 декабря 2021 г. N 990-п

ОБ УТВЕРЖДЕНИИ ПРОГРАММЫ ЦИФРОВОЙ ТРАНСФОРМАЦИИ ЯРОСЛАВСКОЙ ОБЛАСТИ НА 2022 - 2024 ГОДЫ

I. Целевые показатели развития отрасли

| Наименование показателя цифровой трансформации | Единица измерения | Целевое значение, 2023 год | Целевое значение, 2024 год | Примечание |
|--|-------------------|----------------------------|----------------------------|--|
| Уровень удовлетворенности качеством предоставления МСЗУ в электронном виде с использованием ЕПГУ | баллы | 4,00 | 4,40 | Данные для анализа достижения показателя (оценка качества предоставления услуги) поступают с портала госуслуг в Ситуационный Центр (СЦ). Итоги видим в отчёте СЦ по отдельным услугам. Есть общий сводный отчёт. Для улучшения показателя - соблюдать сроки, меньше отказов... |

ПРАВИТЕЛЬСТВО ЯРОСЛАВСКОЙ ОБЛАСТИ

ПОСТАНОВЛЕНИЕ

от 28 декабря 2021 г. N 990-п

ОБ УТВЕРЖДЕНИИ ПРОГРАММЫ ЦИФРОВОЙ ТРАНСФОРМАЦИИ ЯРОСЛАВСКОЙ ОБЛАСТИ НА 2022 - 2024 ГОДЫ

I. Целевые показатели развития отрасли

| Наименование показателя цифровой трансформации | Единица измерения | Целевое значение, 2023 год | Целевое значение, 2024 год | Примечание |
|---|-------------------|----------------------------|----------------------------|--|
| Доля государственных и муниципальных услуг, предоставленных без нарушения регламентного срока при оказании услуг в электронном виде на ЕПГУ | % | 91 | 92 | Данные для анализа достижения показателя (оценка качества предоставления услуги) поступают с портала госуслуг в Ситуационный Центр (СЦ). Итоги видим в отчёте СЦ по отдельным услугам. Есть общий сводный отчёт. Для улучшения показателя - соблюдать сроки, меньше отказов... |

ПРАВИТЕЛЬСТВО ЯРОСЛАВСКОЙ ОБЛАСТИ

ПОСТАНОВЛЕНИЕ

от 28 декабря 2021 г. N 990-п

ОБ УТВЕРЖДЕНИИ ПРОГРАММЫ ЦИФРОВОЙ ТРАНСФОРМАЦИИ ЯРОСЛАВСКОЙ ОБЛАСТИ НА 2022 - 2024 ГОДЫ

I. Целевые показатели развития отрасли

| Наименование показателя цифровой трансформации | Единица измерения | Целевое значение, 2023 год | Целевое значение, 2024 год | Примечание |
|--|-------------------|----------------------------|----------------------------|---|
| Сокращение регламентного времени предоставления государственных и муниципальных услуг в 3 раза при оказании услуг в электронном виде на ЕПГУ | % | 20 | 30 | Необходимо административные регламенты по массовым социально значимым услугам приводить в соответствие типовым административным регламентам , разработанным ФОИВ |

ПРАВИТЕЛЬСТВО ЯРОСЛАВСКОЙ ОБЛАСТИ

ПОСТАНОВЛЕНИЕ

от 28 декабря 2021 г. N 990-п

ОБ УТВЕРЖДЕНИИ ПРОГРАММЫ ЦИФРОВОЙ ТРАНСФОРМАЦИИ ЯРОСЛАВСКОЙ ОБЛАСТИ НА 2022 - 2024 ГОДЫ

I. Целевые показатели развития отрасли

| Наименование показателя цифровой трансформации | Единица измерения | Целевое значение, 2023 год | Целевое значение, 2024 год | Примечание |
|---|-------------------|----------------------------|----------------------------|--|
| Доля всех государственных и муниципальных услуг, оказываемых в электронном виде | % | 40 | 60 | Необходимо проанализировать перечни услуг на предмет исключения невостребованных услуг |

**Информационно-методический семинар
для государственных служащих
27 марта 2023 года**

Обучение работе в конструкторе цифровых регламентов (КЦР)

**Часть 1 – внесение сведений об органах власти и услугах
Завершение**

Консультант отдела развития информационного общества
департамента информатизации и связи Ярославской области
Демидова Ольга Витальевна

Переход на работу в КЦР – основные причины:

1. Минцифры России подготавливает к введению в действие **новую версию Федерального реестра государственных услуг (далее – ФРГУ) 2.0**. Перенос сведений (карточки органов власти и услуг) из РГУ в новую систему осуществлён, нужно обеспечить полноту и корректность отображения региональных сведений. В настоящее время выгрузка в базовые государственные информационные системы (ЕПГУ, ГАСУ и другие) пока осуществляется из ФРГУ 1.0. На момент переключения на новую версию системы, **информация в ней должна быть актуальной**.
2. Выполнение обязательств по срокам перевода административных регламентов государственных услуг в цифровой формат – **до конца 2024 года**.
3. Освоение навыков работы в новой информационной системе в соответствии с **новыми принципами регламентации** процессов предоставления государственных услуг.

Задачи, которые необходимо выполнить на первом этапе

1. Назначить ответственных за работу в КЦР – сотрудники органа власти, осуществляющие внесение сведений об услугах и органах власти.
2. Обеспечить ответственным сотрудникам возможность работы в КЦР – настройка производится в два этапа.
3. Проверить состояние выгруженной из ФРГУ 1.0 в КЦР информации – наличие карточек органов власти и полного перечня услуг.
4. Актуализация сведений об органах власти (учреждениях) и услугах – оптимизация перечней услуг и унификация наименований услуг в соответствии с типовыми перечнями (распоряжение Правительства Российской Федерации от 18.09.2019 г. № 2113-р и распоряжение Губернатора области от 25.11.2020 № 186-р).

Задание и руководство по выполнению этой работы были даны на **семинаре 28.11.2022**

Информация размещена на портале органов власти Ярославской области в разделе

Проекты/Электронное правительство:

<https://www.yarregion.ru/Pages/projects/egov/default.aspx>

Электронное правительство в Ярославской области

ГЛАВНАЯ / ПРОЕКТЫ / ЭЛЕКТРОННОЕ ПРАВИТЕЛЬСТВО

О проекте

Документы

Популяризация услуг

Информация для ОИВ/ОМСУ

[Отчётность в РИАС ЯО](#)

[Методические семинары для ОИВ/ОМСУ](#)

[Популяризация услуг](#)

[Межведомственное взаимодействие](#)

[Электронный реестр](#)



28.11.2022 семинар в режиме ВКС для ОИВ

[Обучение работе в конструкторе цифровых регламентов \(КЦР\)](#) (Демидова О.В.)

18.11.2022 семинар в режиме ВКС для ОМСУ

[Обучение работе в конструкторе цифровых регламентов \(КЦР\)](#) (Демидова О.В.)

Методические материалы:

[Настройка работы в КЦР](#)

[Внесение сведений в карточку муниципальной услуги](#)

[Перечень муниципальных массовых социально значимых услуг Ярославской области](#)

[Типовой перечень услуг](#)

[Внесение сведений в карточку услуги учреждения](#)

[Публикация карточки услуги](#)

Оптимизация перечней государственных услуг органов власти и приведение наименований услуг к типовым федеральным наименованиям

Приложение 2

Утвержден
распоряжением
Губернатора области
от 25.11.2020 № 186-р

Утвержден
распоряжением Правительства
Российской Федерации
от 18 сентября 2019 г. N 2113-р

ПЕРЕЧЕНЬ МАССОВЫХ СОЦИАЛЬНО ЗНАЧИМЫХ УСЛУГ ЯРОСЛАВСКОЙ ОБЛАСТИ

Список изменяющих документов
(введен Распоряжением Губернатора ЯО от 27.04.2021 № 68-р;
в ред. Распоряжений Губернатора ЯО от 09.09.2021 № 150-р,
от 15.04.2022 № 77-р, от 22.08.2022 № 167-р)

| № п/п | Наименование услуги/функции/сервиса в соответствии с приказом Минцифры России от 18.11.2020 № 600, перечнем массовых социально значимых услуг (сервисов), утвержденным протоколом президиума Правительственной комиссии по цифровому развитию, использованию информационных технологий для улучшения качества жизни и условий ведения предпринимательской деятельности от 07.07.2022 № 25 | Тип услуги/функции/сервиса | ОИВ, ответственный за перевод массовых социально значимых услуг/функций/сервисов в электронный формат |
|-------|---|----------------------------|---|
| 1. | Аттестация педагогических работников организаций, осуществляющих образовательную деятельность и находящихся в ведении субъекта Российской Федерации, педагогических работников муниципальных и частных организаций, осуществляющих образовательную деятельность | ГУ | ДО |
| 2. | Выдача акта освидетельствования проведения основных работ по строительству (реконструкции) объекта индивидуального жилищного строительства с привлечением средств материнского (семейного) капитала | МУ | ДС |
| 3. | Выдача выписки из единого государственного реестра объектов культурного наследия (памятников истории и культуры) народов Российской Федерации | ГУ | ДООКН |
| 4. | Выдача градостроительного плана земельного участка | МУ | ДС |
| 5. | Выдача заключения на акт государственной историко-культурной экспертизы земельного участка, подлежащего хозяйственному освоению | ГУ | ДООКН |
| 6. | Выдача и аннулирование охотничьего билета единого федерального образца | ГУ | ДООСиП |
| 7. | Выдача разрешений на право вырубki зеленых насаждений | МУ | ДИС |
| 8. | Выдача разрешения (переоформление разрешения, выдача дубликата разрешения) на осуществление деятельности по перевозке пассажиров и багажа легковым такси на | ГУ | ДТ |

ПЕРЕЧЕНЬ ТИПОВЫХ ГОСУДАРСТВЕННЫХ И МУНИЦИПАЛЬНЫХ УСЛУГ, ПРЕДОСТАВЛЯЕМЫХ ИСПОЛНИТЕЛЬНЫМИ ОРГАНАМИ СУБЪЕКТОВ РОССИЙСКОЙ ФЕДЕРАЦИИ, ГОСУДАРСТВЕННЫМИ УЧРЕЖДЕНИЯМИ СУБЪЕКТОВ РОССИЙСКОЙ ФЕДЕРАЦИИ И МУНИЦИПАЛЬНЫМИ УЧРЕЖДЕНИЯМИ, А ТАКЖЕ ОРГАНАМИ МЕСТНОГО САМОУПРАВЛЕНИЯ

Список изменяющих документов
(в ред. Постановления Правительства РФ от 23.09.2020 N 1522,
распоряжений Правительства РФ от 02.06.2021 N 1481-р,
от 08.12.2021 N 3498-р, от 09.03.2022 N 441-р, от 14.03.2022 N 491-р,
от 05.09.2022 N 2551-р, от 29.09.2022 N 2834-р)

- Выдача разрешения на ввод объекта в эксплуатацию.
- Выдача градостроительного плана земельного участка.
- Предоставление сведений, документов и материалов, содержащихся в государственных информационных системах обеспечения градостроительной деятельности.
- Выдача разрешения на строительство объекта капитального строительства (в том числе внесение изменений в разрешение на строительство объекта капитального строительства и продлением срока действия такого разрешения).
- Предоставление разрешения на отклонение от предельных параметров разрешенного строительства, реконструкции объекта капитального строительства.
- Направление уведомления о соответствии указанных в уведомлении о планируемом строительстве параметров объекта индивидуального жилищного строительства или садового дома установленным параметрам и допустимости размещения объекта индивидуального жилищного строительства или садового дома на земельном участке.
- Направление уведомления о соответствии построенных или реконструированных объектов индивидуального жилищного строительства или садового дома требованиям законодательства Российской Федерации о градостроительной деятельности.
- Направление уведомления о планируемом сносе объекта капитального строительства и уведомления о завершении сноса объекта капитального строительства.
- Организация исполнения государственными архивами субъектов Российской Федерации запросов на получение архивных справок, архивных выписок и архивных копий, связанных с социальной защитой граждан, предусматривающей их пенсионное обеспечение, а также получение льгот и компенсаций в соответствии с законодательством Российской Федерации.
(п. 9 в ред. распоряжения Правительства РФ от 14.03.2022 N 491-р)
- Выдача разрешения на вступление в брак несовершеннолетним, достигшим возраста 16 лет.
- Выдача разрешения на раздельное проживание попечителя с несовершеннолетним

**ПЕРЕЧЕНЬ
УСЛУГ, ОКАЗЫВАЕМЫХ ГОСУДАРСТВЕННЫМИ И МУНИЦИПАЛЬНЫМИ
УЧРЕЖДЕНИЯМИ И ДРУГИМИ ОРГАНИЗАЦИЯМИ, В КОТОРЫХ РАЗМЕЩАЕТСЯ
ГОСУДАРСТВЕННОЕ ЗАДАНИЕ (ЗАКАЗ) ИЛИ МУНИЦИПАЛЬНОЕ ЗАДАНИЕ
(ЗАКАЗ), ПОДЛЕЖАЩИХ ВКЛЮЧЕНИЮ В РЕЕСТРЫ ГОСУДАРСТВЕННЫХ
ИЛИ МУНИЦИПАЛЬНЫХ УСЛУГ И ПРЕДОСТАВЛЯЕМЫХ
В ЭЛЕКТРОННОЙ ФОРМЕ**

Список изменяющих документов
(в ред. Постановления Правительства РФ от 23.06.2014 № 581,
распоряжений Правительства РФ от 19.07.2017 № 1526-р,
от 28.11.2018 № 2611-р)

**II. Услуги, оказываемые государственными учреждениями
субъекта Российской Федерации и другими организациями**

Образование

24. Прием заявлений о зачислении в государственные образовательные учреждения субъекта Российской Федерации, реализующие основную образовательную программу дошкольного образования (детские сады), а также постановка на соответствующий учет.

25. Предоставление информации о реализации в образовательных учреждениях, расположенных на территории субъекта Российской Федерации, программ дошкольного, начального общего, основного общего, среднего (полного) общего образования, а также дополнительных общеобразовательных программ.

26. Предоставление информации о реализации программ начального и среднего профессионального образования, а также дополнительных профессиональных образовательных программ.

27. Предоставление информации о результатах сданных экзаменов, результатах тестирования и иных вступительных испытаний, а также о зачислении в государственное образовательное учреждение субъекта Российской Федерации.

28. Предоставление информации о текущей успеваемости учащегося в государственном образовательном учреждении субъекта Российской Федерации, ведение дневника и журнала успеваемости.

29. Предоставление информации об образовательных программах и учебных планах, рабочих программах учебных курсов, предметах, дисциплинах (модулях), годовых календарных учебных графиках.

30. Предоставление информации о порядке проведения государственной (итоговой) аттестации обучающихся, освоивших основные и дополнительные общеобразовательные (за исключением дошкольных) и профессиональные образовательные программы.

31. Предоставление информации из базы данных субъектов Российской Федерации о результатах единого государственного экзамена.

Здравоохранение

(в ред. распоряжения Правительства РФ от 19.07.2017 N 1526-р)

32. Запись на прием к врачу в медицинскую организацию, участвующую в реализации территориальной программы государственных гарантий бесплатного оказания гражданам медицинской помощи.

33. Выдача гражданам медицинской организацией, участвующей в реализации территориальной программы государственных гарантий бесплатного оказания гражданам

**ДОПОЛНИТЕЛЬНЫЙ ПЕРЕЧЕНЬ
услуг, оказываемых в Ярославской области государственными и муниципальными
учреждениями и другими организациями, в которых размещается государственное задание
(заказ) Ярославской области или муниципальное задание (заказ), предоставляемых в
электронной форме**

| N п/п | Ответственные за предоставление услуги | Наименование услуги, предоставляемой в электронной форме | Поставщик услуги |
|-------|--|---|---|
| 1 | ДО, ОМСУ ЯО | "Прием заявлений о зачислении в государственные и муниципальные образовательные организации Ярославской области, реализующие программы общего образования" | ГОУ и МОУ, реализующие образовательные программы начального общего, основного общего и среднего общего образования, муниципальные органы управления в сфере образования |
| 2 | ДО, ОМСУ ЯО | "Прием и регистрация заявлений на обучение в образовательные организации, реализующие программы среднего профессионального образования" | ГОУ, реализующие программы среднего профессионального образования |
| 3 | ДО, ОМСУ ЯО | "Запись на обучение по дополнительной общеобразовательной программе" | ГОУ и МОУ, реализующие программы дополнительного образования детей муниципальные органы управления в сфере образования |
| 4 | ДО, ОМСУ ЯО | "Выплата компенсации части родительской платы за присмотр и уход за детьми в государственных и муниципальных образовательных организациях, находящихся на территории Ярославской области" | МОУ и ГОУ, реализующие программы дошкольного образования |

Размещение сведений об услугах учреждений (Статья 1, пункт 3 210-ФЗ)

Услуги, предоставляемые государственными и муниципальными учреждениями и другими организациями, в которых размещается государственное задание (заказ) или муниципальное задание (заказ), подлежат включению в реестр государственных или муниципальных услуг и предоставляются в электронной форме

Департамент образования

1. Предоставление информации о реализации в образовательных учреждениях, расположенных на территории субъекта Российской Федерации, программ дошкольного, начального общего, основного общего, среднего (полного) общего образования, а также дополнительных общеобразовательных программ.
2. Предоставление информации о реализации программ начального и среднего профессионального образования, а также дополнительных профессиональных образовательных программ.
3. Предоставление информации об образовательных программах и учебных планах, рабочих программах учебных курсов, предметов, дисциплинах (модулях), годовых календарных учебных графиках.
4. Предоставление информации о порядке проведения государственной (итоговой) аттестации обучающихся, освоивших основные и дополнительные общеобразовательные (за исключением дошкольных) и профессиональные образовательные программы.

Департамент образования

1. Предоставление информации о результатах сданных экзаменов, результатах тестирования и иных вступительных испытаний, а также о зачислении в государственное образовательное учреждение субъекта Российской Федерации.
2. Предоставление информации из базы данных субъектов Российской Федерации о результатах единого государственного экзамена.
3. Предоставление информации о текущей успеваемости учащегося в государственном образовательном учреждении субъекта Российской Федерации, ведение дневника и журнала успеваемости.
4. Прием заявлений о зачислении в государственные и муниципальные образовательные организации субъектов Российской Федерации, реализующие программы общего образования
5. Запись на обучение по дополнительной общеобразовательной программе
6. Прием и регистрация заявлений на обучение в образовательные организации, реализующие программы среднего профессионального образования
7. Запись на проведение обследования ребенка в психолого-медико-педагогической комиссии

Управление по делам архивов Правительства Ярославской области

1. Обеспечение удаленного использования архивных документов, находящихся на хранении в государственном казенном учреждении Ярославской области «Государственный архив Ярославской области»
2. Предоставление архивных справок, архивных выписок и копий архивных документов государственным казенным учреждением Ярославской области «Государственный архив Ярославской области»

Департамент труда и социальной поддержки населения Ярославской области

1. Предоставление информации о порядке социального обслуживания граждан
2. Прием заявок о предоставлении социальных услуг в форме социального обслуживания на дому от граждан, которые признаны нуждающимися в социальном обслуживании
3. Социальная поддержка и социальное обслуживание детей-сирот, безнадзорных детей, детей, оставшихся без попечения родителей (предоставление информации о порядке социального обслуживания граждан)

Департамент строительства

1. Проведение государственной экспертизы проектной документации и результатов инженерных изысканий

Департамент здравоохранения и фармации

1. Запись на прием к врачу в медицинскую организацию, участвующую в реализации территориальной программы государственных гарантий бесплатного оказания гражданам медицинской помощи.
2. Выдача гражданам медицинской организацией, участвующей в реализации территориальной программы государственных гарантий бесплатного оказания гражданам медицинской помощи, направлений на прохождение медико-социальной экспертизы.
3. Предоставление информации о порядке оказания медицинской помощи медицинской организацией, участвующей в реализации территориальной программы государственных гарантий бесплатного оказания гражданам медицинской помощи.
4. Выдача направления на госпитализацию для оказания специализированной или высокотехнологичной медицинской помощи медицинской организацией, участвующей в реализации территориальной программы государственных гарантий бесплатного оказания гражданам медицинской помощи.
5. Прием заявок (запись) на вызов врача на дом в медицинской организации, участвующей в реализации территориальной программы государственных гарантий бесплатного оказания гражданам медицинской помощи.
6. Предоставление сведений о прикреплении к медицинской организации, участвующей в реализации территориальной программы государственных гарантий бесплатного оказания гражданам медицинской помощи.
7. Запись для прохождения профилактических медицинских осмотров, диспансеризации в медицинской организации, участвующей в реализации территориальной программы государственных гарантий бесплатного оказания гражданам медицинской помощи.

Департамент культуры

1. Предоставление информации о времени и месте театральных представлений, филармонических и эстрадных концертов и гастрольных мероприятий театров и филармоний, киносеансов, анонсы данных мероприятий.
2. Предоставление доступа к изданиям, переведенным в электронный вид, хранящимся в библиотеках субъекта Российской Федерации, в том числе к фонду редких книг, с учетом соблюдения требований законодательства Российской Федерации об авторских и смежных правах.
3. Предоставление доступа к справочно-поисковому аппарату и базам данных библиотек субъекта Российской Федерации.
4. Запись на обзорные, тематические и интерактивные экскурсии, проводимые государственным учреждением культуры субъекта Российской Федерации.

Департамент охраны объектов культурного наследия

1. Предоставление информации об объектах культурного наследия регионального и (или) местного значения, находящихся на территории Российской Федерации и включенных в единый государственный реестр объектов культурного наследия (памятников истории и культуры) народов Российской Федерации.

Департамент по физической культуре, спорту и молодежной политике

1. Предоставление информации о проводимых на территории субъекта Российской Федерации государственным учреждением в области физической культуры и спорта субъекта Российской Федерации спортивных и оздоровительных мероприятиях и прием заявок на участие в этих мероприятиях.

Внесение сведений в карточку государственной услуги

Выбираем раздел КЦР Реестр услуг – «Государственные (Муниципальные)». Поиск карточек услуг в Реестре услуг органа власти осуществляется по фильтру, расположенному справа от рабочей области КЦР. Выбираем два значения фильтра: уровень предоставления услуги – «Региональный» и орган, разрабатывающий услугу, - «Наименование органа власти».

Реестр услуг

Создать

Начните вводить наименование для поиска Расширенный ▾

Фильтр: 14.02.2023 15:44 × Уровень предоставления услуги: Региональный ×

Орган, разрабатывающий услугу: **ДЕПАРТАМЕНТ ГОСУДАРСТВЕННОГО ЖИЛИЩНОГО НАДЗОРА ЯРОСЛАВСКОЙ ОБЛАСТИ** ×

Сортировать по: Дата создания услуги Дата изменения статуса Наименование услуги Статус услуги

| | | |
|---|--|--------------------------|
| Лицензирование предпринимательской деятельности по управлению многоквартирными домами | Размещена: 25/01/2021 Статус изменен: 09/02/2023 Уровень: Региональный | опубликован |
| Выдача квалификационных аттестатов | Размещена: 25/01/2021 Статус изменен: 13/02/2023 Уровень: Региональный | опубликован |

Фильтр 2 × Сбросить

УРОВЕНЬ ПРЕДОСТАВЛЕНИЯ УСЛУГИ

Региональный ▾

СТАТУС

ДАТА ПУБЛИКАЦИИ

ОРГАН, РАЗРАБАТЫВАЮЩИЙ УСЛУГУ

ДЕПАРТАМЕНТ ГОСУДАРСТВЕННОГО ЖИЛИЩНОГО НАДЗОРА ЯРОСЛАВСКОЙ ОБЛАСТИ ▾

ОРГАН, РАЗРАБАТЫВАЮЩИЙ ЦР

В рабочую область КЦР выгрузятся карточки услуг выбранного органа власти.

В перечне услуг раздела «Государственные (Муниципальные)» должны присутствовать услуги, предоставляемые:

- по собственным полномочиям;
- по переданным на исполнение (например, на муниципальный уровень).

Услуги, которые орган власти предоставляет по полномочиям, переданным ему на исполнение с другого уровня, например, с федерального, **вносить в реестр не нужно**. Карточки этих услуг формирует орган власти, передавший полномочия.

Услуги, предоставляемые государственными учреждениями и другими организациями, в которых размещается государственное задание (заказ), **размещаются в разделе Реестра услуг – «Услуги по заданию»**.

Информация об услугах в рамках переданных полномочий РФ

| ОИВ | Наименование услуги |
|--|--|
| Департамент здравоохранения и фармации | Лицензирование медицинской деятельности медицинских организаций (за исключением медицинских организаций, подведомственных федеральным органам исполнительной власти) |
| | Лицензирование фармацевтической деятельности (за исключением деятельности, осуществляемой организациями оптовой торговли лекарственными средствами и аптечными организациями, подведомственными федеральным органам исполнительной власти) |
| | Лицензирование деятельности по обороту наркотических средств, психотропных веществ и их прекурсоров, культивированию наркосодержащих растений (в части деятельности по обороту наркотических средств и психотропных веществ, внесенных в списки I, II и III перечня наркотических средств, психотропных веществ и их прекурсоров, подлежащих контролю в Российской Федерации, за исключением деятельности, осуществляемой организациями оптовой торговли лекарственными средствами и аптечными организациями, подведомственными федеральным органам исполнительной власти" |
| Департамент образования | Лицензирование образовательной деятельности |
| | Государственная аккредитация образовательной деятельности |
| | Подтверждение документов об образовании и (или) о квалификации |
| | Подтверждение документов об ученых степенях, ученых званиях |

Ориентировочный перечень услуг, которые ОИВ ЯО предоставляют по переданным с ФОИВ полномочиям, размещён: <https://www.yarregion.ru/Pages/projects/egov/default.aspx>

Поля карточки государственной услуги. Раздел «Описание услуги»

Направление граждан в медицинские организации для оказания высокотехнологичной медицинской помощи.

Основные сведения

Уровень предоставления услуги ✓

Региональный

Государственная (муниципальная) услуга может предоставляться экстерриториально?

Нет Да

Государственная (муниципальная) услуга является типовой?

Нет Да

Полное наименование ✓

Направление граждан в медицинские организации для оказания высокотехнологичной медицинской помощи.

Краткое наименования ✓

Направление граждан в медицинские организации для оказания ВМП.

Является услугой МСЗУ?

Нет Да

Тип полномочий государственной (муниципальной) услуги

С собственными полномочиями С переданными полномочиями

Ключевые слова

предоставление субсидий

Введите текст

Версия 1

Описание услуги

Органы власти

Нормативные правовые акты

Подуслуги

Связанные объекты

Жизненный цикл

Сохранить

Редактировать

Проверить на ошибки

Описание услуги

Органы власти

Нормативные правовые акты

Подуслуги

Связанные объекты

Жизненный цикл

Сохранить

Редактировать

Выдача органами опеки и попечительства предварительного разрешения на совершение сделок с имуществом недееспособных, не полностью дееспособных совершеннолетних граждан

Основные сведения

Уровень предоставления услуги ✓

Региональный

Государственная (муниципальная) услуга может предоставляться экстерриториально?

Нет Да

Государственная (муниципальная) услуга является типовой?

Нет Да

Полное наименование ✓

Выдача органами опеки и попечительства предварительного разрешения на совершение сделок с имуществом недееспособных, не полностью дееспособных совершеннолетних граждан

Краткое наименования ✓

Выдача органами опеки и попечительства предварительного разрешения на совершение сделок с имуществом недееспособных, не полностью дееспособных совершеннолетних граждан

Является услугой МСЗУ?

Нет Да

Тип полномочий государственной (муниципальной) услуги

С собственными полномочиями С переданными полномочиями

Тип переданных полномочий услуги

С уровня субъекта Российской Федерации на муниципальный уровень

Ключевые слова

Опека и попечительство

Введите текст

Описание услуги

Органы власти

Нормативные правовые акты

Подуслуги

Связанные объекты

Жизненный цикл

Сохранить

Редактировать

Проверить на ошибки

Описание услуги

Органы власти

Нормативные правовые акты

Подуслуги

Связанные объекты

Жизненный цикл

Сохранить

Редактировать

Проверить на ошибки

Реквизиты акта, утверждающего регламент

Тип утверждающего акта

Приказ

Наименование утверждающего акта

Приказ департамента здравоохранения и фармации Ярославской области от 15.07.2016 № 7 «Об утверждении Административного регламента и признании утратившими силу отдельных приказов департамента здравоохранения и фармации Ярославской области»

Должность утверждающего ✓

Директор департамента

ФИО утверждающего ✓

Осипов Михаил Юрьевич

Описание услуги

Органы власти

Нормативные правовые акты

Подуслуги

Связанные объекты

Жизненный цикл

Сохранить

Редактировать

Проверить на ошибки

Поля карточки государственной услуги. Раздел «Органы власти»

Направление граждан в медицинские организации для оказания высокотехнологичной медицинской помощи.

Версия 1

Основные сведения

Субъект, предоставляющий услугу ✓

Органы исполнительной власти субъектов РФ

Орган, разрабатывающий услугу

ДЕПАРТАМЕНТ ЗДРАВООХРАНЕНИЯ И ФАРМАЦИИ ЯРОСЛАВСКОЙ ОБЛАСТИ

Орган, разрабатывающий административный регламент предоставления государственной (муниципальной) услуги

ДЕПАРТАМЕНТ ЗДРАВООХРАНЕНИЯ И ФАРМАЦИИ ЯРОСЛАВСКОЙ ОБЛАСТИ

Орган, предоставляющий государственную (муниципальную) услугу *

Начните вводить для поиска

Описание услуги

Органы власти

Нормативные правовые акты

Подуслуги

Связанные объекты

Жизненный цикл

Сохранить

Редактировать

Проверить на ошибки

Поля карточки государственной услуги. Раздел «Нормативные правовые акты»

Направление граждан в медицинские организации для оказания высокотехнологичной медицинской помощи.

Версия 1

Перечень НПА, регулирующих предоставление государственной (муниципальной) услуги

Перечень НПА, регулирующих предоставление государственной (муниципальной) услуги *

Начните вводить для поиска



← Органы власти

Подуслуги →

Описание услуги

Органы власти

Нормативные правовые акты

Подуслуги

Связанные объекты

Жизненный цикл

Сохранить

Редактировать

Проверить на ошибки



Поля карточки государственной услуги. Раздел «Подуслуги»

Направление граждан в медицинские организации для оказания высокотехнологичной медицинской помощи.

Версия 1

Подуслуги

Перечень подуслуг, входящих в состав государственной (муниципальной) услуги

Добавить подуслугу


← Нормативные правовые акты


Жизненный цикл →


Описание услуги


Органы власти

Нормативные правовые акты

 Подуслуги

 Связанные объекты

 Жизненный цикл

 Сохранить

Редактировать

 Проверить на ошибки



Поля карточки государственной услуги. Раздел «Жизненный цикл»

Направление граждан в медицинские организации для оказания высокотехнологичной медицинской помощи.


Маршрут жизненного цикла цифрового регламента

Версия 1 Актуальная + Создать версию



- Описание услуги
- Органы власти
- Нормативные правовые акты
- Подуслуги
- Связанные объекты
- Жизненный цикл**

Межведомственное

 Настроить →

Срок исполнения



ДЕПАРТАМЕНТ ИНФОРМАТИЗАЦИИ И СВЯЗИ ЯРОСЛАВСКОЙ ОБЛАСТИ

Услуги, предоставляемые государственными учреждениями, размещаются в разделе КЦР:

Реестр услуг/Услуги по заданию

- В работе
- Распределение
- Шаблоны ЦР
- Шаблоны услуг
- Цифровые регламенты ведомства
- Реестр услуг**
 - Государственные (Муниципальные)
 - Услуги на основании шаблона
 - Необходимые и обязательные
 - Иные услуги
 - Услуги по заданию**
- Администрирование
- Органы власти

Реестр услуг

Создать

Скачать xlsx

Начните вводить наименование для поиска

Расширенный

Фильтр: 20.03.2023 12:11

Орган, разрабатывающий услугу: 61b73cdb8ff0ad0007f0015e

Сортировать по: Дата создания услуги Дата изменения статуса Наименование услуги Статус услуги

Прием заявлений о зачислении в государственные и муниципальные образовательные организации субъектов Российской Федерации, реализующие программы общего образования

ID: 7 Версия: 1

Размещена: 14/02/2023
Статус изменен: 14/02/2023
Уровень: Муниципальный

новый

Фильтр 1

Сбросить

СТАТУС

ДАТА ПУБЛИКАЦИИ

ОРГАН, РАЗРАБАТЫВАЮЩИЙ УСЛУГУ

ДЕПАРТАМЕНТ
ИНФОРМАТИЗАЦИИ И
СВЯЗИ ЯРОСЛАВСКОЙ
ОБЛАСТИ

Поля карточки услуги учреждения. Раздел «Описание услуги»

- В работе
- Распределение
- Шаблоны ЦР
- Шаблоны услуг
- Цифровые регламенты ведомства
- Реестр услуг
 - Государственные (Муниципальные)
 - Услуги на основании шаблона
 - Необходимые и обязательные
 - Иные услуги
 - Услуги по заданию
- Администрирование
- Органы власти

← Услуги по заданию > Услуга: id 7  Новый

Прием заявлений о зачислении в государственные и муниципальные образовательные организации субъектов Российской Федерации, реализующие программы общего образования

Версия 1

Основные сведения

Уровень предоставления услуги ✓

Муниципальный

Полное наименование ✓

Прием заявлений о зачислении в государственные и муниципальные образовательные организации субъектов Российской Федерации, реализующие программы общего образования

Орган, разрабатывающий услугу

ДЕПАРТАМЕНТ ИНФОРМАТИЗАЦИИ И СВЯЗИ ЯРОСЛАВСКОЙ ОБЛАСТИ

Орган, осуществляющий функции и полномочия учредителя, главного распорядителя средств федерального бюджета, утвердившего государственное (муниципальное) задание (заказ) ✓


Департамент образования мэрии города Ярославля



Описание услуги

Нормативные правовые акты

Документы и сведения

Жизненный цикл

 Сохранить

  Проверить на ошибки

Поля карточки услуги учреждения. Раздел «Описание услуги»

- В работе
- Распределение
- Шаблоны ЦР
- Шаблоны услуг
- Цифровые регламенты ведомства
- Реестр услуг
 - Государственные (Муниципальные)
 - Услуги на основании шаблона
 - Необходимые и обязательные
 - Иные услуги
 - Услуги по заданию
- Администрирование
- Органы власти

← Услуги по заданию > Услуга: id 7  Новый

Прием заявлений о зачислении в государственные и муниципальные образовательные организации субъектов Российской Федерации, реализующие программы общего образования

 Версия 1 

Учреждения (обособленные подразделения), предоставляющие услугу, в рамках госзадания (заказа) ✓

Муниципальное бюджетное общеобразовательное учреждение Средняя общеобразовательная школа № 18 г. Владивостока

Муниципальное бюджетное учреждение дополнительного образования Детская художественная школа № 1 г. Владивостока

Начните вводить для поиска

Группы заявителей, которым предоставляется услуга, в рамках госзадания (заказа) ✓

родители (законные представители) несовершеннолетних лиц

Начните вводить для поиска

Ключевые слова

школа

Введите текст

Жизненная ситуация получения услуги ✓


Образовательная деятельность Начните вводить для поиска



Описание услуги

Нормативные правовые акты

Документы и сведения

 Жизненный цикл

 Сохранить

  Проверить на ошибки

Поля карточки услуги учреждения. Раздел «Нормативные правовые акты»

- В работе
- Распределение
- Шаблоны ЦР
- Шаблоны услуг
- Цифровые регламенты ведомства
- Реестр услуг
 - Государственные (Муниципальные)
 - Услуги на основании шаблона
 - Необходимые и обязательные
 - Иные услуги
 - Услуги по заданию
- Администрирование
- Органы власти


← Услуги по заданию > Услуга: id 7  Новый

Прием заявлений о зачислении в государственные и муниципальные образовательные организации субъектов Российской Федерации, реализующие программы общего образования

 Версия 1 

Перечень НПА, регулирующих предоставление услуги, предоставляемой в рамках государственного задания (заказа)

Перечень НПА, регулирующих предоставление услуги, предоставляемой в рамках государственного задания (заказа) *

Начните вводить для поиска 

← Описание услуги


Документы и сведения →


Описание услуги

Нормативные правовые акты

Документы и сведения

 Жизненный цикл

 Сохранить

 Проверить на ошибки

Поля карточки услуги учреждения. Раздел «Документы и сведения»

- В работе
- Распределение
- Шаблоны ЦР
- Шаблоны услуг
- Цифровые регламенты ведомства
- Реестр услуг
- Государственные (Муниципальные)
- Услуги на основании шаблона
- Необходимые и обязательные
- Иные услуги
- Услуги по заданию
- Администрирование
- Органы власти

← Услуги по заданию > Услуга: id 7 Новый

Прием заявлений о зачислении в государственные и муниципальные образовательные организации субъектов Российской Федерации, реализующие программы общего образования

Версия 1

Перечень документов, необходимых для предоставления услуги

Перечень документов, необходимых для предоставления услуги ✓

свидетельство о рождении Начните вводить для поиска

Перечень сведений, содержащихся в заявлении о предоставлении услуги

Перечень сведений, содержащихся в заявлении о предоставлении услуги ✓

перечень документов Начните вводить для поиска

Описание услуги

Нормативные правовые акты

Документы и сведения

Жизненный цикл

Сохранить

Проверить на ошибки

← Нормативные правовые акты

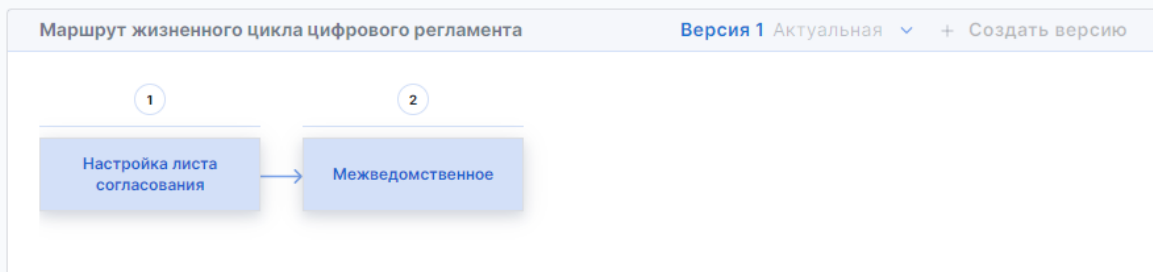
Жизненный цикл →

Поля карточки услуги учреждения. Раздел «Жизненный цикл»

- В работе
- Распределение
- Шаблоны ЦР
- Шаблоны услуг
- Цифровые регламенты ведомства
- Реестр услуг
- Государственные (Муниципальные)
- Услуги на основании шаблона
- Необходимые и обязательные
- Иные услуги
- Услуги по заданию
- Администрирование
- Органы власти

← Услуги по заданию > Услуга: id 7

Прием заявлений о зачислении в государственные и муниципальные образовательные организации субъектов Российской Федерации, реализующие программы общего образования



+ Добавить «Внутриведомственное»

Межведомственное Настроить →

Срок исполнения

Ведомство не назначено

Описание услуги

Нормативные правовые акты

Документы и сведения

Жизненный цикл

▶ Запустить согласование

Работа с карточками органов власти осуществляется из карточек услуг

← Государственные (Муниципальные) > Услуга: id 297667 Новый

Наименование услуги

Версия 1

Основные сведения

Субъект, предоставляющий услугу ✓

Территориальный орган по району (городскому округу) Начните вводить для поиска

Орган, разрабатывающий услугу

Описание услуги

Органы власти

Нормативные правовые акты

Подуслуги

Связанные объекты

Запрос на добавление «Департамент»

Департамент|

Администрация Слободского СП

Департамент социальной политики Администрации города Кургана

Департамент по социально-экономическому развитию села Томской области

Департамент финансов и имущества Администрации города Кургана

Департамент муниципальной собственности администрации города Кирова

ДЕПАРТАМЕНТ СМОЛЕНСКОЙ ОБЛАСТИ ПО СЕЛЬСКОМУ ХОЗЯЙСТВУ И ПРОДОВОЛЬСТВУ

Департамент недропользования и экологии Тюменской области

ДЕПАРТАМЕНТ СОЦИАЛЬНОЙ ЗАЩИТЫ НАСЕЛЕНИЯ ВЛАДИМИРСКОЙ ОБЛАСТИ

КОНСТРУКТОР ЦИФРОВЫХ РЕГЛАМЕНТОВ

ДЕПАРТАМЕНТ ИНФОРМАТИЗАЦИИ И СВЯЗИ

← Государственные (Муниципальные) > Услуга: id 297667

Наименование услуги

Основные сведения

Субъект, предоставляющий услугу ✓

Территориальный орган по району (городскому округу) Начните

Орган, разрабатывающий услугу

ДЕПАРТАМЕНТ ИНФОРМАТИЗАЦИИ И СВЯЗИ ЯРОСЛАВСКОЙ ОБЛАСТИ

Орган, разрабатывающий административный регламент предоставления услуги

ТЕРРИТОРИАЛЬНАЯ АДМИНИСТРАЦИЯ КИРОВСКОГО И ЛЕНИНСКОГО РАЙОНОВ ЯРОСЛАВСКОЙ ОБЛАСТИ

Орган, предоставляющий государственную (муниципальную) услугу

Начните вводить для поиска

← Описание услуги

- В работе
- Распределение
- Шаблоны ЦР
- Шаблоны услуг
- Цифровые регламенты ведомства
- Реестр услуг
- Государственные (Муниципальные)
- Услуги на основании шаблона
- Необходимые и обязательные
- Иные услуги
- Услуги по заданию
- Администрирование
- Органы власти

Добавление записи в справочник

Тип запроса

Добавление Изменение

Тип запроса

Добавление

Обоснование запроса

Атрибуты добавляемой записи

Наименование

Администрация

Тип органа власти

Начните вводить для поиска

Полное наименование (Дательный падеж)

Полное наименование (Предложный падеж)

Поля карточки органа власти. Раздел «Информация об организации»

- В работе
- Распределение
- Шаблоны ЦР
- Шаблоны услуг
- Цифровые регламенты ведомства
- Реестр услуг
- Администрирование
- Органы власти**
- Аналитика
- Справочники

← Органы власти > Орган власти id 5f8c0375-b696-4e18-b479-b43c421425ed

ДЕПАРТАМЕНТ ИМУЩЕСТВЕННЫХ И ЗЕМЕЛЬНЫХ ОТНОШЕНИЙ ЯРОСЛАВСКОЙ ОБЛАСТИ

Общие сведения

Принадлежит организации *

Начните вводить для поиска

Тип подчинения *

Начните вводить для поиска

Полное наименование

Именительный падеж ✓

ДЕПАРТАМЕНТ ИМУЩЕСТВЕННЫХ И ЗЕМЕЛЬНЫХ ОТНОШЕНИЙ ЯРОСЛАВСКОЙ ОБЛАСТИ

Все падежи ▾

Краткое наименование

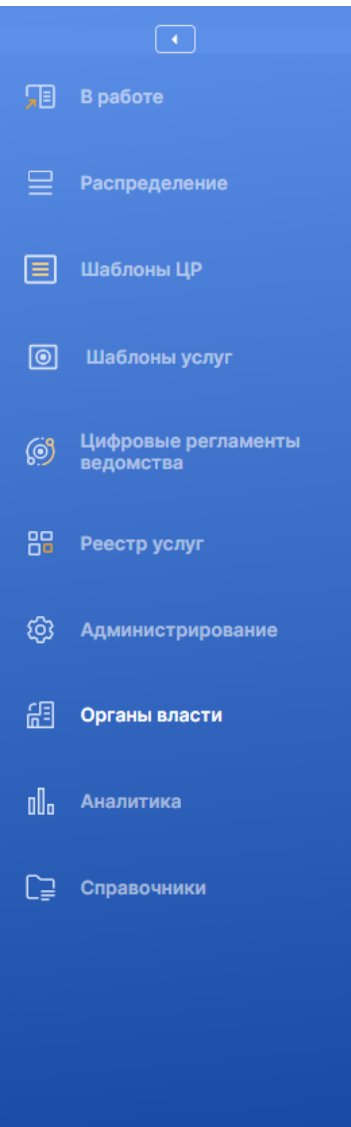
Именительный падеж ✓

ДЕПАРТАМЕНТ ИМУЩЕСТВЕННЫХ И ЗЕМЕЛЬНЫХ ОТНОШЕНИЙ ЯРОСЛАВСКОЙ ОБЛАСТИ

- Информация об организации**
- Структурные подразделения
- Иерархия

Сохранить

Поля карточки органа власти. Раздел «Структурные подразделения». В этом разделе представлена информация о структурных подразделениях (отделах) органа власти



← Органы власти > Орган власти id 5f8c0375-b696-4e18-b479-b43c421425ed Опубликовано

ДЕПАРТАМЕНТ ИМУЩЕСТВЕННЫХ И ЗЕМЕЛЬНЫХ ОТНОШЕНИЙ ЯРОСЛАВСКОЙ ОБЛАСТИ

+ Добавить
подразделение

Сортировать по: **названию** ▾ типу органов власти

Нет данных

Информация об организации

Структурные подразделения

Иерархия

Поля карточки органа власти. Раздел «Иерархия» - подчинённые подведомственные организации/учреждения

- В работе
- Распределение
- Шаблоны ЦР
- Шаблоны услуг
- Цифровые регламенты ведомства
- Реестр услуг
- Администрирование
- Органы власти**
- Аналитика
- Справочники

← [Органы власти](#) > Орган власти id 5f8c0375-b696-4e18-b479-b43c421425ed [Опубликован](#)

ДЕПАРТАМЕНТ ИМУЩЕСТВЕННЫХ И ЗЕМЕЛЬНЫХ ОТНОШЕНИЙ ЯРОСЛАВСКОЙ ОБЛАСТИ

Подчиненные органы/организации

+ [Добавить подчиненную организацию](#)

Сортировать по: [названию](#) [типу органов власти](#)

Нет данных

[Информация об организации](#)

[Структурные подразделения](#)

[Иерархия](#)

Сайт службы методической поддержки КЦР (www.kcrinfo.ru) где размещены методические материалы:

- ✓ Форма запросов в Службу методической поддержки по вопросам работы в КЦР;
- ✓ FAQ (часто задаваемые вопросы и ответы);
- ✓ Новости (обновления КЦР, анонсы семинаров, изменения законодательства по тематике КЦР);
- ✓ Ссылка на учебный курс Минэкономразвития России и РАНХиГС по работе в КЦР.

Официальный канал службы методической поддержки, где по мере появления будут публиковаться:

- ✓ уведомления об обновлениях КЦР и изменении порядка работы с системой;
- ✓ анонсы семинаров по работе в КЦР;
- ✓ записи роликов по заполнению разделов КЦР;
- ✓ уведомления об обновлениях FAQ;
- ✓ изменения профильного законодательства.

Адрес канала: t.me/metod_podderzhka_KCR



Главная



О службе



FAQ



Задать вопрос



Пройти обучение



Полезные ресурсы



Новости

Записаться на обучение



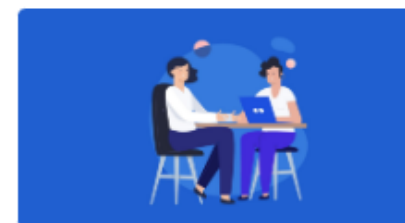
Пройти онлайн обучение по курсу Цифровой административный регламент: разработка и утверждение

FAQ



Наиболее распространенные вопросы по созданию цифровых административных регламентов

Задать вопрос



Получить методическую поддержку по работе в конструкторе цифровых регламентов

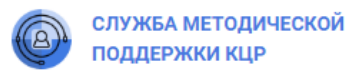
Полезные ресурсы



Наш канал на YouTube ➔



Наш канал в Telegram ➔



Служба методической поддержки по работе в конструкторе цифровых регламентов Федеральной государственной информационной системы «Федеральный реестр государственных и муниципальных услуг (функций)»

Поиск



- Главная
- О службе
- FAQ
- Задать вопрос
- Пройти обучение
- Полезные ресурсы
- Новости

Методические рекомендации и руководство пользователя КЦР

21 октября 2022

Добрый день, уважаемые пользователи конструктора цифровых регламентов Федеральной государственной информационной системы «Федеральный реестр государственных и муниципальных услуг (функций)!

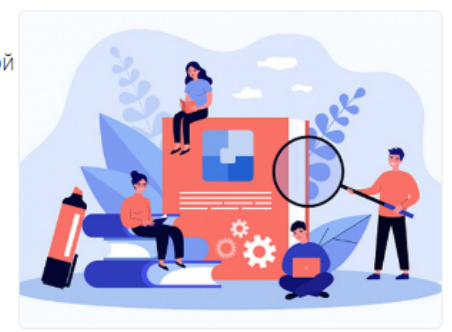
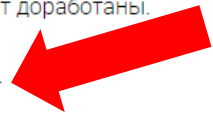
В целях повышения удобства работы в КЦР в открытом доступе размещены проекты методических рекомендаций по работе в КЦР и иные акты, разработанные Минэкономразвития России.

Проекты актов разработаны в соответствии с постановлением Правительства РФ от 24.10.2011 № 861 в редакции постановления Правительства РФ от 25.10.2021 № 1822.

Также вы можете ознакомиться с проектом руководства пользователя КЦР, подготовленным Минцифры России.

Указанные акты и материалы будут доработаны.

Материалы размещены по [ссылке](#).



Ситуационный Центр Электронного правительства:

<https://sc.digital.gov.ru/home>

Электронная почта СЦ: sd@sc.digital.gov.ru



**СЛУЖБА МЕТОДИЧЕСКОЙ
ПОДДЕРЖКИ КЦР**

<https://www.kcrinfo.ru>

Методические рекомендации, обучение работе с КЦР

РАНХиГС совместно с Минэкономразвития России подготовлен учебный курс
«Цифровой административный регламент: разработка и утверждение»

Для получения доступа к онлайн-курсу необходимо заполнить форму заявки:

[https://forms.office.com/pages/responsepage.aspx?id=mhP4t6WgR06QoSWMzXkWF
XsWhqe6_Z9BtKcGskvRa05UNlhKRkhCNTRXTUNMMFg3UkRWSk8zN0pMRS4u](https://forms.office.com/pages/responsepage.aspx?id=mhP4t6WgR06QoSWMzXkWF
XsWhqe6_Z9BtKcGskvRa05UNlhKRkhCNTRXTUNMMFg3UkRWSk8zN0pMRS4u)

Инструкции по настройке доступа к КЦР, Проект методических рекомендаций по работе с КЦР можно получить с портала административной реформы: ar.gov.ru

Раздел: «Модернизация госуслуг»

Подраздел: «Конструктор цифровых регламентов»

Инструкции по настройке доступа к КЦР, Проект методических рекомендаций по работе с

КЦР можно получить с портала административной реформы: ar.gov.ru

Раздел: «Модернизация госуслуг»

Подраздел: «Конструктор цифровых регламентов»

ar.gov.ru

МОДЕРНИЗАЦИЯ ГОСУСЛУГ

За последние годы в России был достигнут серьезный прогресс в сфере развития системы государственных услуг. Этому способствовало принятие Федерального закона от 27 июля 2010 года № 210-ФЗ «Об организации предоставления государственных и муниципальных услуг» и иных программных документов, которые закрепили основные направления совершенствования государственных услуг. К числу последних относится создание и развитие сети МФЦ, разработка и принятие административных регламентов органов государственной власти и местного самоуправления...

Читать подробнее

1 РЕГЛАМЕНТАЦИЯ ОКАЗАНИЯ ГОСУСЛУГ →

2 УСЛУГИ В ЭЛЕКТРОННОМ ВИДЕ →

3 ИАС МКГУ →

4 МЕЖВЕДОМСТВЕННОЕ ВЗАИМОДЕЙСТВИЕ В ГОСУДАРСТВЕННЫХ УСЛУГАХ →

5 МЕЖВЕДОМСТВЕННОЕ ВЗАИМОДЕЙСТВИЕ С КРЕДИТНЫМИ ОРГАНИЗАЦИЯМИ →

6 КОНСТРУКТОР ЦИФРОВЫХ РЕГЛАМЕНТОВ →

КЛЮЧЕВЫЕ НАПРАВЛЕНИЯ

- Контроль и надзор
- Разрешительная деятельность
- МФЦ «Мои документы»
- Модернизация госуслуг**
- Оценка регулирующего действия

Войти в кабинет | Карта сайта

Документы

Пресс-центр

EN



[🏠](#) > [МОДЕРНИЗАЦИЯ ГОСУСЛУГ](#) >

КОНСТРУКТОР ЦИФРОВЫХ РЕГЛАМЕНТОВ

ТЕМАТИЧЕСКИЕ ДОКУМЕНТЫ |



Импорт и настройка
пользователей КЦР 1.1

Скачать документ 330,91 КБ



Инструкция для авторизации
пользователей в КЦР 1

Скачать документ 752,51 КБ



Методические рекомендации
по работе с ФГИС ФРГУ v05
ea+

Видеозаписи семинаров:

- Семинар по КЦР для ФОИВ 23.11.2021. презентация - [Смотреть](#)
- Семинар по КЦР для ФОИВ 23.11.2021 демонстрация - [Смотреть](#)
- Семинар по КЦР для ФОИВ 23.11.2021 вопросы и ответы - [Смотреть](#)

Правила заполнения раздела "Профилирование" - [Смотреть](#)

ОЦЕНИТЕ МАТЕРИАЛ

[Tweet](#)

[♥ Нравится](#)

3

Контакты в ДИС ЯО

Демидова Ольга Витальевна

Телефон: 8 (4852) 40-05-19

Электронная почта: demidova@yarregion.ru

Свешникова Любовь Николаевна

Телефон: 8 (4852) 40-05-21

Электронная почта: sveshnikova@yarregion.ru

Адрес группы в телеграмм «КЦР – ОИВ»: https://t.me/+4t_a9-ugd1w3YmMy

ВОПРОСЫ

Департамент образования

1. Порядок получения доступа к КЦР для сотрудников департамента.

Инструкция по настройке доступа размещена в справочных материалах:

<https://www.yarregion.ru/Pages/projects/egov/default.aspx>.

2. Порядок работы с карточкой услуги (при различном её наименовании в КЦР и в региональных документах) в случае, если услуга закреплена за ОИВ, предоставляют услугу как государственные учреждения, так и муниципальные.

Если это услуга по законодательству относится к услуге органа власти, то, вне зависимости от поставщика, ОИВ формирует на неё в КЦР карточку государственной услуги.

3. Услуга по заданию – порядок формирования карточки (шаблона). Для каких услуг по отрасли образование актуально?

Рекомендации по заполнению карточки услуги учреждения размещены в справочных материалах:

<https://www.yarregion.ru/Pages/projects/egov/default.aspx>. Рекомендованный перечень услуг отрасли образование предложен на слайде 12.

4. Наличие актуальной инструкции для работы в КЦР.

Материалы размещены по ссылке: <https://drive.google.com/drive/folders/1nXXXaAHbz-YeqUVVPRP4wrTpkeX3OSlw>

ВОПРОСЫ

Инспекция административно-технического надзора

1. Когда будут разработаны в КЦР типовые ЦАР, подготавливаемые курируемыми Министерствами и какая процедура присоединения к ним?

На данный момент Минэкономразвития России установлены сроки размещения ЦАР в КЦР для ФОИВ – июнь 2023 года.

2. Будут ли разработаны типовые ЦАР на государственные услуги, не являющиеся МСЗУ?

Нет информации.

ВОПРОСЫ

Департамент труда и социальной поддержки населения

1. Заполнение сведений о подуслуге. Если государственная услуга фактически не содержит подуслуг, то обязательно создавать подуслугу с наименованием самой услуги? Чем обусловлена такая необходимость?

Подуслуги в КЦР – это фактически варианты предоставления услуги. Количество подуслуг определяется по количеству положительных результатов предоставления услуги. В большинстве услуг указываем только одну подуслугу с таким же наименованием, как услуга. В услуге по присвоению адреса будет 3 подуслуги: получение, изменение и аннулирование.

2. В настоящее время при отправке на согласование карточки услуги отсутствует техническая возможность выбора ответственного сотрудника ДИС ЯО. Каким образом устранить данную проблему (запрос в КЦР или в ДИС ЯО)?

Запрос в ДИС

3. Некорректно было введено название департамента труда и социальной поддержки населения Ярославской области (ДТиСПН). Сейчас это поправлено, но выбор органа, разрабатывающего услугу очень замедлен.

Технические особенности работы КЦР.

4. Долго вносились НПА, регламентирующие государственную услугу.

Технические особенности работы КЦР.

ВОПРОСЫ

Департамент культуры

1. Нужно ли будет заполнять цифровой регламент в КЦР по услугам, по которым нет административного регламента, а есть порядок предоставления услуги?

Если это услуга учреждения, подлежащая размещению в КЦР, то, да, цифровой регламент на неё необходимо будет сформировать.

2. Нужно ли заполнять сведения в КЦР по услугам, которые предоставляются на сайтах учреждений? Например, по услуге «Предоставление информации о времени и месте театральных представлений, филармонических и эстрадных концертов и гастрольных мероприятий театров и филармоний, киносеансов; анонсы данных мероприятий» информацию посетитель просто получает, зайдя на сайт учреждения.

Информационные услуги в КЦР не размещаем.

3. Учреждение сферы культуры будет в скором времени предоставлять услугу, за которую ответственным является департамент образования. Нужно ли будет по этой услуге заполнять сведения департаменту культуры и далее формировать цифровой регламент?

Нет, карточку услуги в КЦР формирует департамент образования.

Важный этап работы – актуализация перечней услуг органов власти в электронном региональном реестре государственных и муниципальных услуг (функций)

Реестр государственных и муниципальных услуг

Ярославская область Региональный уровень Ведомство: Департамент дорожного хозяйства Ярославской обл... Демидова О. В.

15914

Услуги

Отчеты [Создать новую услугу](#)

[Найти](#) [Очистить](#) [Расширенный поиск](#)

| Новое сообщение | Услуга | Статус | Статус изменен | Услуга создана |
|-----------------|--|-------------|----------------|----------------|
| | Выдача специального разрешения на движение по автомобильным дорогам регионального и межмуниципального значения, относящимся к государственной собственности Ярославской области, крупногабаритного транспортного средства | Опубликован | 16.05.2018 | 16.06.2010 |
| | Выдача специального разрешения на движение по автомобильным дорогам регионального и межмуниципального значения, относящимся к государственной собственности Ярославской области, тяжеловесного транспортного средства, масса которого с грузом или без груза и (или) нагрузка на ось которого более чем на два процента превышают допустимую массу транспортного средства и (или) допустимую нагрузку на ось | Опубликован | 25.12.2020 | 16.06.2010 |
| | Принятие решений о подготовке, об утверждении документации по планировке территории в сфере дорожного хозяйства | Опубликован | 25.10.2019 | 12.03.2019 |
| | Согласование размещения в полосе отвода и (или) придорожной полосе автомобильных дорог общего пользования регионального и межмуниципального значения, относящихся к государственной собственности Ярославской области, объектов дорожного сервиса и объектов, не имеющих отношения к обеспечению функционирования указанных автомобильных дорог | Опубликован | 13.08.2020 | 18.06.2010 |

Записи 1 - 4 из 4

- Мои задачи 166
- Услуги
- Черновики
- Редактируемые
- На согласовании
- На публикации
- Опубликованные
- Снятые с публикации
- На удалении
- Удаленные
- Необходимые и обязательные услуги
- Шаблоны услуг
- Комплексные услуги
- Функции
- Органы власти
- Административные регламенты
- НПА
- Документы
- Межведомственное взаимодействие
- Справочник типовых услуг
- Открытые данные
- Справочники

