

# ПРАВИТЕЛЬСТВО ЯРОСЛАВСКОЙ ОБЛАСТИ

## ПОСТАНОВЛЕНИЕ

от 28 декабря 2021 г. N 990-п

# ОБ УТВЕРЖДЕНИИ ПРОГРАММЫ ЦИФРОВОЙ ТРАНСФОРМАЦИИ ЯРОСЛАВСКОЙ ОБЛАСТИ НА 2022 - 2024 ГОДЫ

## I. Целевые показатели развития отрасли

Наименование показателя цифровой трансформации	Единица измерения	Целевое значение, 2023 год	Целевое значение, 2024 год	Примечание
Доля обращений за получением МСЗУ в электронном виде с использованием ЕПГУ от общего количества таких услуг	%	<b>40</b>	<b>50</b>	Для достижения показателя необходимо информировать граждан через СМИ о возможности подачи заявлений через ЕПГУ (внесли предложение добавить показатель в 111-р для ОИВ)  В Рейтинге 76 для ОМСУ уже внесён с прошлого года

# ПРАВИТЕЛЬСТВО ЯРОСЛАВСКОЙ ОБЛАСТИ

## ПОСТАНОВЛЕНИЕ

от 28 декабря 2021 г. N 990-п

# ОБ УТВЕРЖДЕНИИ ПРОГРАММЫ ЦИФРОВОЙ ТРАНСФОРМАЦИИ ЯРОСЛАВСКОЙ ОБЛАСТИ НА 2022 - 2024 ГОДЫ

## I. Целевые показатели развития отрасли

Наименование показателя цифровой трансформации	Единица измерения	Целевое значение, 2023 год	Целевое значение, 2024 год	Примечание
Уровень удовлетворенности качеством предоставления МСЗУ в электронном виде с использованием ЕПГУ	баллы	<b>4,00</b>	<b>4,40</b>	Данные для анализа достижения показателя ( <b>оценка качества предоставления услуги</b> ) поступают с портала госуслуг в Ситуационный Центр (СЦ). Итоги видим в отчёте СЦ по отдельным услугам. Есть общий сводный отчёт. Для улучшения показателя - соблюдать сроки, меньше отказов...

# ПРАВИТЕЛЬСТВО ЯРОСЛАВСКОЙ ОБЛАСТИ

## ПОСТАНОВЛЕНИЕ

от 28 декабря 2021 г. N 990-п

# ОБ УТВЕРЖДЕНИИ ПРОГРАММЫ ЦИФРОВОЙ ТРАНСФОРМАЦИИ ЯРОСЛАВСКОЙ ОБЛАСТИ НА 2022 - 2024 ГОДЫ

## I. Целевые показатели развития отрасли

Наименование показателя цифровой трансформации	Единица измерения	Целевое значение, 2023 год	Целевое значение, 2024 год	Примечание
Доля государственных и муниципальных услуг, предоставленных без нарушения регламентного срока при оказании услуг в электронном виде на ЕПГУ	%	<b>91</b>	<b>92</b>	Данные для анализа достижения показателя ( <b>оценка качества предоставления услуги</b> ) поступают с портала госуслуг в Ситуационный Центр (СЦ). Итоги видим в отчёте СЦ по отдельным услугам. Есть общий сводный отчёт. Для улучшения показателя - соблюдать сроки, меньше отказов...

# ПРАВИТЕЛЬСТВО ЯРОСЛАВСКОЙ ОБЛАСТИ

## ПОСТАНОВЛЕНИЕ

от 28 декабря 2021 г. N 990-п

# ОБ УТВЕРЖДЕНИИ ПРОГРАММЫ ЦИФРОВОЙ ТРАНСФОРМАЦИИ ЯРОСЛАВСКОЙ ОБЛАСТИ НА 2022 - 2024 ГОДЫ

## I. Целевые показатели развития отрасли

Наименование показателя цифровой трансформации	Единица измерения	Целевое значение, 2023 год	Целевое значение, 2024 год	Примечание
Сокращение регламентного времени предоставления государственных и муниципальных услуг в 3 раза при оказании услуг в электронном виде на ЕПГУ	%	<b>20</b>	<b>30</b>	Необходимо административные регламенты по массовым социально значимым услугам <b>приводить в соответствие типовым административным регламентам</b> , разработанным ФОИВ

# ПРАВИТЕЛЬСТВО ЯРОСЛАВСКОЙ ОБЛАСТИ

## ПОСТАНОВЛЕНИЕ

от 28 декабря 2021 г. N 990-п

### ОБ УТВЕРЖДЕНИИ ПРОГРАММЫ ЦИФРОВОЙ ТРАНСФОРМАЦИИ ЯРОСЛАВСКОЙ ОБЛАСТИ НА 2022 - 2024 ГОДЫ

#### I. Целевые показатели развития отрасли

Наименование показателя цифровой трансформации	Единица измерения	Целевое значение, 2023 год	Целевое значение, 2024 год	Примечание
Доля всех государственных и муниципальных услуг, оказываемых в электронном виде	%	<b>40</b>	<b>60</b>	Необходимо проанализировать перечни услуг на предмет исключения невостребованных услуг

**Информационно-методический семинар  
для муниципальных служащих  
20 марта 2023 года**

# **Обучение работе в конструкторе цифровых регламентов (КЦР)**

**Часть 1 – внесение сведений об органах власти и услугах  
Завершение**

Консультант отдела развития информационного общества  
департамента информатизации и связи Ярославской области  
Демидова Ольга Витальевна

## Переход на работу в КЦР – основные причины:

1. Минцифры России подготавливает к введению в действие **новую версию Федерального реестра государственных услуг (далее – ФРГУ) 2.0**. Перенос сведений (карточки органов власти и услуг) из РГУ в новую систему осуществлён, нужно обеспечить полноту и корректность отображения региональных сведений. В настоящее время выгрузка в базовые государственные информационные системы (ЕПГУ, ГАСУ и другие) пока осуществляется из ФРГУ 1.0. На момент переключения на новую версию системы, **информация в ней должна быть актуальной**.
2. Выполнение обязательств по срокам перевода административных регламентов предоставления государственных и муниципальных услуг в цифровой формат – **до конца 2024 года**.
3. Освоение навыков работы в новой информационной системе в соответствии с **новыми принципами регламентации** процессов предоставления государственных услуг.

## Задачи, которые необходимо выполнить на первом этапе

1. Назначить ответственных за работу в КЦР – сотрудники органа власти, осуществляющие внесение сведений об услугах и органах власти.
2. Обеспечить ответственным сотрудникам возможность работы в КЦР – настройка производится в два этапа.
3. Проверить состояние выгруженной из ФРГУ 1.0 в КЦР информации – наличие карточек органов власти и полного перечня услуг.
4. Актуализация сведений об органах власти (учреждениях) и услугах – оптимизация перечней муниципальных услуг и унификация наименований услуг в соответствии с типовыми перечнями (постановление Правительства области от 03.06.2015 № 595-п и распоряжение Губернатора области от 25.11.2020 № 186-р).

Задание и руководство по выполнению этой работы были даны на **семинаре 18.11.2022**

Информация размещена на портале органов власти Ярославской области в разделе

Проекты/Электронное правительство:

<https://www.yarregion.ru/Pages/projects/egov/default.aspx>



О проекте

Документы

Популяризация услуг

## Информация для ОИВ/ОМСУ

[Отчётность в РИАС ЯО](#)

[Методические семинары для ОИВ/ОМСУ](#)

[Популяризация услуг](#)

[Межведомственное взаимодействие](#)

[Электронный реестр](#)



### 28.11.2022 семинар в режиме ВКС для ОИВ

[Обучение работе в конструкторе цифровых регламентов \(КЦР\)](#) (Демидова О.В.)

### 18.11.2022 семинар в режиме ВКС для ОМСУ

[Обучение работе в конструкторе цифровых регламентов \(КЦР\)](#) (Демидова О.В.)

Методические материалы:

[Настройка работы в КЦР](#)

[Внесение сведений в карточку муниципальной услуги](#)

[Перечень муниципальных массовых социально значимых услуг Ярославской области](#)

[Типовой перечень услуг](#)

[Внесение сведений в карточку услуги учреждения](#)

[Публикация карточки услуги](#)

# Оптимизация перечней муниципальных услуг и актуализация сведений в КЦР

Приложение к постановлению  
Администрации городского поселения Любим  
от 13.03.2023 № 46

## ПЕРЕЧЕНЬ

муниципальных услуг, предоставляемых администрацией городского  
поселения Любим Ярославской области

	Наименование муниципальной услуги
1	Присвоение адреса объекту адресации, изменение и аннулирование такого адреса
2	Предоставление разрешения на осуществление земляных работ
3	Выдача разрешения на строительство объекта капитального строительства (в том числе внесение изменений в разрешение на строительство объекта капитального строительства и внесение изменений в разрешение на строительство объекта капитального строительства в связи с продлением срока действия такого разрешения)
4	Выдача градостроительного плана земельного участка
5	Выдача разрешения на ввод объекта в эксплуатацию
6	Передача в собственность граждан занимаемых ими жилых помещений жилищного фонда (приватизация жилищного фонда)
7	Предварительное согласование предоставления земельного участка
8	Предоставление в собственность, в аренду, постоянное (бессрочное) пользование, безвозмездное пользование земельного участка, находящегося в муниципальной собственности, без проведения торгов
9	Прекращение права постоянного (бессрочного) пользования, права пожизненного наследуемого владения земельными участками
10	Согласование проведения переустройства и (или) перепланировки помещения в многоквартирном доме
11	Признание помещения жилым помещением, жилого помещения непригодным для проживания и многоквартирного дома аварийным и подлежащим сносу или реконструкции
12	Перевод жилого помещения в нежилое помещение и нежилого помещения в жилое помещение
13	Передача муниципального имущества в аренду, в безвозмездное пользование без проведения торгов
14	Предоставление жилого помещения специализированного жилищного фонда
15	Предоставление жилого помещения по договору социального найма
16	Выдача выписки из похозяйственной книги
17	Предоставление выписки из реестра муниципального имущества
18	Принятие на учет граждан в качестве нуждающихся в жилых помещениях
19	Утверждение схемы расположения земельного участка или земельных участков на кадастровом плане территории

20	Предоставление земельного участка, находящегося в муниципальной собственности, гражданину или юридическому лицу в собственность бесплатно
21	Предоставление разрешения на отклонение от предельных параметров разрешенного строительства, реконструкции объекта капитального строительства
22	Выдача акта освидетельствования проведения основных работ по строительству (реконструкции) объекта индивидуального жилищного строительства с привлечением средств материнского (семейного) капитала
23	Предоставление разрешения на условно разрешенный вид использования земельного участка или объекта капитального строительства.
24	Выдача разрешения на использование земель или земельного участка, которые находятся в муниципальной собственности, без предоставления земельных участков и установления сервитута, публичного сервитута
25	Направление уведомления о соответствии указанных в уведомлении о планируемом строительстве параметров объекта индивидуального жилищного строительства или садового дома установленным параметрам и допустимости размещения объекта индивидуального жилищного строительства или садового дома на земельном участке
26	Согласование создания места (площадки) накопления твердых коммунальных отходов
27	Признание садового дома жилым домом и жилого дома садовым домом
28	Направление уведомления о планируемом сносе объекта капитального строительства и уведомления о завершении сноса объекта капитального строительства
29	Направление уведомления о соответствии построенных или реконструированных объектов индивидуального жилищного строительства или садового дома требованиям законодательства Российской Федерации о градостроительной деятельности
30	Подготовка и утверждение документации по планировке территории
31	Перераспределение земель и (или) земельных участков, находящихся в муниципальной собственности, и земельных участков, находящихся в частной собственности»
32	Предоставление земельного участка, находящегося в муниципальной собственности, или государственная собственность на который не разграничена, на торгах
33	Постановка граждан на учет в качестве лиц, имеющих право на предоставление земельных участков в собственность бесплатно
34	Установление сервитута (публичного сервитута) в отношении земельного участка, находящегося в муниципальной собственности

Утвержден  
распоряжением  
Губернатора области  
от 25.11.2020 № 186-р

**ПЕРЕЧЕНЬ  
МАССОВЫХ СОЦИАЛЬНО ЗНАЧИМЫХ УСЛУГ ЯРОСЛАВСКОЙ ОБЛАСТИ**

Список изменяющих документов  
(введен Распоряжением Губернатора ЯО от 27.04.2021 № 68-р;  
в ред. Распоряжений Губернатора ЯО от 09.09.2021 № 150-р,  
от 15.04.2022 № 77-р, от 22.08.2022 № 167-р)

**Внимание! Для удобства использования приведён список только муниципальных МСЗУ**

№ п/п	Наименование муниципальной услуги, относящейся к перечню массовых социально значимых услуг
1.	Выдача разрешения на ввод объекта в эксплуатацию
2.	Выдача акта освидетельствования проведения основных работ по строительству (реконструкции) объекта индивидуального жилищного строительства с привлечением средств материнского (семейного) капитала
3.	Выдача градостроительного плана земельного участка
4.	Выдача разрешений на право вырубki зеленых насаждений
5.	Выдача разрешения на использование земель или земельного участка, которые находятся в государственной или муниципальной собственности, без предоставления земельных участков и установления сервитута, публичного сервитута
6.	Выдача разрешения на строительство объекта капитального строительства (в том числе внесение изменений в разрешение на строительство объекта капитального строительства и внесение изменений в разрешение на строительство объекта капитального строительства в связи с продлением срока действия такого разрешения)
7.	Направление уведомления о планируемом сносе объекта капитального строительства и уведомления о завершении сноса объекта капитального строительства
8.	Направление уведомления о соответствии построенных или реконструированных объектов индивидуального жилищного строительства или садового дома требованиям законодательства Российской Федерации о градостроительной деятельности
9.	Направление уведомления о соответствии указанных в уведомлении о планируемом строительстве параметров объекта индивидуального жилищного строительства или садового дома установленным параметрам и допустимости размещения объекта индивидуального жилищного строительства или садового дома на земельном участке
10.	Отнесение земель или земельных участков в составе таких земель к определенной категории земель или перевод земель или земельных участков в составе таких земель из одной категории в другую категорию
11.	Перевод жилого помещения в нежилое помещение и нежилого помещения в жилое помещение
12.	Передача в собственность граждан занимаемых ими жилых помещений жилищного фонда (приватизация жилищного фонда)
13.	Перераспределение земель и (или) земельных участков, находящихся в государственной или муниципальной собственности, и земельных участков, находящихся в частной собственности
14.	Подготовка и утверждение документации по планировке территории

УТВЕРЖДЁН  
постановлением  
Правительства области  
от 03.06.2015 № 595-п  
(в редакции постановления  
Правительства области  
от 15.02.2023 № 105-п)

**ТИПОВОЙ ПЕРЕЧЕНЬ  
муниципальных услуг, предоставляемых органами местного самоуправления муниципальных образований области**

№ п/п	Наименование муниципальной услуги
1.	Выдача акта освидетельствования проведения основных работ по строительству (реконструкции) объекта индивидуального жилищного строительства с привлечением средств материнского (семейного) капитала
2.	Выдача выписки из похозяйственной книги
3.	Выдача градостроительного плана земельного участка
4.	Выдача задания и разрешения на проведение работ по сохранению объекта культурного наследия (памятника истории и культуры) народов Российской Федерации местного (муниципального) значения
5.	Выдача разрешений на выполнение авиационных работ, парашютных прыжков, демонстрационных полетов воздушных судов, полетов беспилотных летательных аппаратов, подъемов привязанных аэростатов над населенными пунктами, а также на посадку (взлет) на расположенные в границах населенных пунктов площадки, сведения о которых не опубликованы в документах аэронавигационной информации
6.	Выдача разрешений на право вырубki зеленых насаждений
7.	Выдача разрешения (дубликата или копии разрешения) на право организации розничного рынка
8.	Выдача разрешения на ввод объекта в эксплуатацию
9.	Выдача разрешения на использование земель или земельного участка, которые находятся в муниципальной собственности, без предоставления земельных участков и установления сервитута, публичного сервитута
10.	Выдача разрешения на строительство объекта капитального строительства (в том числе внесение изменений в разрешение на строительство объекта капитального строительства и внесение изменений в разрешение на строительство объекта капитального строительства в связи с продлением срока действия такого разрешения)
11.	Муниципальная экспертиза проектов освоения лесов
12.	Направление уведомления о планируемом сносе объекта капитального строительства и уведомления о завершении сноса объекта капитального строительства

## ПЕРЕЧЕНЬ

### УСЛУГ, ОКАЗЫВАЕМЫХ ГОСУДАРСТВЕННЫМИ И МУНИЦИПАЛЬНЫМИ УЧРЕЖДЕНИЯМИ И ДРУГИМИ ОРГАНИЗАЦИЯМИ, В КОТОРЫХ РАЗМЕЩАЕТСЯ ГОСУДАРСТВЕННОЕ ЗАДАНИЕ (ЗАКАЗ) ИЛИ МУНИЦИПАЛЬНОЕ ЗАДАНИЕ (ЗАКАЗ), ПОДЛЕЖАЩИХ ВКЛЮЧЕНИЮ В РЕЕСТРЫ ГОСУДАРСТВЕННЫХ ИЛИ МУНИЦИПАЛЬНЫХ УСЛУГ И ПРЕДОСТАВЛЯЕМЫХ В ЭЛЕКТРОННОЙ ФОРМЕ

Список изменяющих документов  
(в ред. Постановления Правительства РФ от 23.06.2014 № 581,  
распоряжений Правительства РФ от 19.07.2017 № 1526-р,  
от 28.11.2018 № 2611-р)

#### III. Услуги, оказываемые муниципальными учреждениями и другими организациями

##### Образование

56. Прием заявлений о зачислении в муниципальные образовательные учреждения, реализующие основную образовательную программу дошкольного образования (детские сады), а также постановка на соответствующий учет.
57. Предоставление информации о реализации в образовательных муниципальных учреждениях программ дошкольного, начального общего, основного общего, среднего (полного) общего образования, а также дополнительных общеобразовательных программ.
58. Предоставление информации о реализации программ начального и среднего профессионального образования, а также дополнительных профессиональных образовательных программ.
59. Предоставление информации о результатах сданных экзаменов, результатах тестирования и иных вступительных испытаний, а также о зачислении в муниципальное образовательное учреждение.
60. Предоставление информации о текущей успеваемости учащегося в муниципальном образовательном учреждении, ведение дневника и журнала успеваемости.
61. Предоставление информации об образовательных программах и учебных планах, рабочих программах учебных курсов, предметах, дисциплинах (модулях), годовых календарных учебных графиках.
62. Предоставление информации о порядке проведения государственной (итоговой) аттестации обучающихся, освоивших основные и дополнительные общеобразовательные (за исключением дошкольных) и профессиональные образовательные программы.
63. Предоставление информации из федеральной базы данных о результатах единого государственного экзамена.

##### Здравоохранение

64. Запись на прием к врачу в медицинскую организацию, подведомственную органам местного самоуправления.

65. Выдача гражданам медицинской организацией, подведомственной органам местного самоуправления, направлений на прохождение медико-социальной экспертизы.
66. Прием заявок (запись) на вызов врача на дом в медицинской организации, подведомственной органам местного самоуправления.
- 66(1). Предоставление сведений о прикреплении к медицинской организации, подведомственной органам местного самоуправления.
- 66(2). Запись для прохождения профилактических медицинских осмотров, диспансеризации в медицинской организации, подведомственной органам местного самоуправления.

##### Культура

67. Предоставление информации о времени и месте проведения театральных представлений, филармонических и эстрадных концертов и гастрольных мероприятий театров и филармоний, киносеансов, анонсы данных мероприятий.
68. Предоставление доступа к изданиям, переведенным в электронный вид, хранящимся в муниципальных библиотеках, в том числе к фонду редких книг, с учетом соблюдения требований законодательства Российской Федерации об авторских и смежных правах.
69. Предоставление доступа к справочно-поисковому аппарату и базам данных муниципальных библиотек.
70. Предоставление информации о проведении ярмарок, выставок народного творчества, ремесел на территории муниципального образования.
71. Запись на обзорные, тематические и интерактивные экскурсии.

##### Жилищно-коммунальное хозяйство

72. Прием документов, необходимых для согласования перепланировки и (или) переустройства жилого (нежилого) помещения, а также выдача соответствующих решений о согласовании или об отказе.
73. Прием документов, необходимых для согласования перевода жилого помещения в нежилое или нежилого помещения в жилое, а также выдача соответствующих решений о переводе или об отказе в переводе.
74. Выдача копии финансово-лицевого счета, выписки из домовой книги, справок и иных документов в сфере жилищно-коммунального хозяйства, выдача которых относится к полномочиям соответствующего муниципального учреждения.

УТВЕРЖДЕН  
постановлением  
Правительства области  
от 15.08.2011 № 599-п  
(в ред. постановлений Правительства ЯО от 25.06.2020 № 541-п,  
от 25.03.2022 № 203-п, от 10.06.2022 № 462-п)

**ДОПОЛНИТЕЛЬНЫЙ ПЕРЕЧЕНЬ**  
услуг, оказываемых в Ярославской области государственными и муниципальными  
учреждениями и другими организациями, в которых размещается государственное задание  
(заказ) Ярославской области или муниципальное задание (заказ), предоставляемых в  
электронной форме

N п/п	Ответственные за предоставление услуги	Наименование услуги, предоставляемой в электронной форме	Поставщик услуги
1	ДО, ОМСУ ЯО	"Прием заявлений о зачислении в государственные и муниципальные образовательные организации Ярославской области, реализующие программы общего образования"	ГОУ и МОУ, реализующие образовательные программы начального общего, основного общего и среднего общего образования, муниципальные органы управления в сфере образования
2	ДО, ОМСУ ЯО	"Прием и регистрация заявлений на обучение в образовательные организации, реализующие программы среднего профессионального образования"	ГОУ, реализующие программы среднего профессионального образования
3	ДО, ОМСУ ЯО	"Запись на обучение по дополнительной общеобразовательной программе"	ГОУ и МОУ, реализующие программы дополнительного образования детей муниципальные органы управления в сфере образования
4	ДО, ОМСУ ЯО	"Выплата компенсации части родительской платы за присмотр и уход за детьми в государственных и муниципальных образовательных организациях, находящихся на территории Ярославской области"	МОУ и ГОУ, реализующие программы дошкольного образования

5	ДО	"Запись на проведение обследования ребенка в психолого-медико-педагогической комиссии"	МУ Центр психолого-педагогической, медицинской и социальной помощи "Развитие", МУ Центр психолого-педагогической, медицинской и социальной помощи "Доверие", государственное общеобразовательное учреждение Ярославской области "Центр помощи детям", МУ "Центр психолого-педагогической, медицинской и социальной помощи "Центр помощи детям"
6	УДА	"Обеспечение удаленного использования архивных документов, находящихся на хранении в государственном казенном учреждении Ярославской области "Государственный архив Ярославской области"	ГКУ ЯО "Государственный архив Ярославской области"
7	УДА	"Информационное обеспечение физических и юридических лиц на основе документов Архивного фонда Российской Федерации и других архивных документов, предоставление архивных справок, архивных выписок и копий архивных документов"	ГКУ ЯО "Государственный архив Ярославской области"
8	ДС	"Проведение государственной экспертизы проектной документации и результатов инженерных изысканий"	ГАУ ЯО "Государственная экспертиза в строительстве"

## **ОБРАЗОВАНИЕ**

Прием заявлений о зачислении в государственные и муниципальные образовательные организации субъектов Российской Федерации, реализующие программы общего образования.

Запись на обучение по дополнительной общеобразовательной программе.

## **КУЛЬТУРА**

Предоставление информации о времени и месте проведения театральных представлений, филармонических и эстрадных концертов и гастрольных мероприятий театров и филармоний, киносеансов, анонсы данных мероприятий.

Предоставление доступа к изданиям, переведенным в электронный вид, хранящимся в муниципальных библиотеках, в том числе к фонду редких книг, с учетом соблюдения требований законодательства Российской Федерации об авторских и смежных правах.

Предоставление доступа к справочно-поисковому аппарату и базам данных муниципальных библиотек.

Предоставление информации о проведении ярмарок, выставок народного творчества, ремесел на территории муниципального образования.

Запись на обзорные, тематические и интерактивные экскурсии.

# Внесение сведений в карточку муниципальной услуги

Выбираем раздел КЦР Реестр услуг – «Государственные (Муниципальные)». Поиск карточек услуг в Реестре услуг органа власти осуществляется по фильтру, расположенному справа от рабочей области КЦР. Выбираем два значения фильтра: уровень предоставления услуги – «Муниципальный» и орган, разрабатывающий услугу, - «Наименование органа власти».

**Реестр услуг**

Создать

Начните вводить наименование для поиска Расширенный ▾

Фильтр: 15.02.2023 16:59 × Уровень предоставления услуги: Муниципальный ×

Орган, разрабатывающий услугу: Управление образования Администрации Большесельского муниципаль... ×

Сортировать по: Дата создания услуги Дата изменения статуса Наименование услуги Статус услуги

Прием заявления о постановке на учет для зачисления в образовательную организацию, реализующую основную общеобразовательную программу дошкольного образования (детские сады)	ID: 98588 Версия: 1	Размещена: 25/01/2021 Статус изменен: Уровень: Муниципальный	опубликован локально
--	---------------------	--	----------------------

Фильтр 2 × Сбросить

УРОВЕНЬ ПРЕДОСТАВЛЕНИЯ УСЛУГИ

Муниципальный ▾

СТАТУС

ДАТА ПУБЛИКАЦИИ

ОРГАН, РАЗРАБАТЫВАЮЩИЙ УСЛУГУ

Управление образования Администрации Большесельского муниципального района Ярославской области ▾

В рабочую область КЦР выгрузятся карточки услуг выбранного органа власти.

В перечне услуг раздела «Государственные (Муниципальные)» должны присутствовать услуги, предоставляемые:

- по собственным полномочиям;
- по переданным на исполнение (например, на муниципальный уровень).

Услуги, которые орган власти предоставляет по полномочиям, переданным ему на исполнение с другого уровня, например, с федерального, **вносить в реестр не нужно**. Карточки этих услуг формирует орган власти, передавший полномочия.

Услуги, предоставляемые государственными учреждениями и другими организациями, в которых размещается государственное задание (заказ), **размещаются в разделе Реестра услуг – «Услуги по заданию»**.




# Поля карточки муниципальной услуги. Раздел «Описание услуги»

Принятие от граждан в муниципальную собственность принадлежащим им приватизированных жилых помещений на территории Ивняковского сельского поселения Ярославского муниципального района Ярославской области

## Основные сведения

Уровень предоставления услуги 

Муниципальный 

Государственная (муниципальная) услуга является типовой?

Нет  Да

Полное наименование 

Принятие от граждан в муниципальную собственность принадлежащим им приватизированных жилых помещений на территории Ивняковского сельского поселения Ярославского муниципального района Ярославской области

Краткое наименования 

Принятие от граждан в муниципальную собственность принадлежащим им приватизированных жилых помещений на территории Ивняковского сельского поселения Ярославского муниципального района Ярославской области

Является услугой МСЗУ?

Нет  Да

Тип полномочий государственной (муниципальной) услуги

С собственными полномочиями  С переданными полномочиями

Ключевые слова

Принятие в собственность имущества граждан

# Поля карточки муниципальной услуги. Раздел «Описание услуги»

## Реквизиты акта, утверждающего регламент

Тип утверждающего акта

Постановление

Наименование утверждающего акта

Постановление Администрации Ивняковского сельского поселения Ярославского муниципального района Ярославской области от 05.06.2020 № 107 "Об утверждении административного регламента предоставления муниципальной услуги по принятию от граждан в муниципальную собственность принадлежащим им приватизированных жилых помещений на территории Ивняковского сельского поселения Ярославского муниципального района Ярославской области"

Должность утверждающего ✓

Глава Ивняковского сельского поселения Ярославского муниципального района Ярославской области

ФИО утверждающего ✓

Цуренкова Ирина Ивановна

## Принятие от граждан в муниципальную собственность принадлежащим им приватизированных жилых помещений на территории Ивняковского сельского поселения Ярославского муниципального района Ярославской области

Версия 1

Субъект, предоставляющий услугу ✓

орган местного самоуправления

Орган, разрабатывающий услугу

АДМИНИСТРАЦИЯ ИВНЯКОВСКОГО СЕЛЬСКОГО ПОСЕЛЕНИЯ ЯРОСЛАВСКОГО МУНИЦИПАЛ...

Орган, разрабатывающий административный регламент предоставления государственной (муниципальной) услуги

АДМИНИСТРАЦИЯ ИВНЯКОВСКОГО СЕЛЬСКОГО ПОСЕЛЕНИЯ ЯРОСЛАВСКОГО МУНИЦИПАЛ...

Орган, предоставляющий государственную (муниципальную) услугу ✓

Администрация Ивняковского сельского поселения Ярославского муниципального района Яросл...

Описание услуги

**Органы власти**

Нормативные правовые акты

Подуслуги

Связанные объекты

Жизненный цикл

Сохранить

Редактировать

Создать ЦР с с/п

Проверить на ошибки

# Поля карточки муниципальной услуги. Раздел «Нормативные правовые акты»

Принятие от граждан в муниципальную собственность принадлежащим им приватизированных жилых помещений на территории Ивняковского сельского поселения Ярославского муниципального района Ярославской области

Версия 1

## Перечень НПА, регулирующих предоставление государственной (муниципальной) услуги

Перечень НПА, регулирующих предоставление государственной (муниципальной) услуги ✓

Федеральный закон от 27.07.2010 № 210-ФЗ «Об организации предоставления государственных и муниципальных услуг»

← Органы власти

Подуслуги →

Описание услуги

Органы власти

**Нормативные правовые акты**

Подуслуги

Связанные объекты

Жизненный цикл

Сохранить

Редактировать

Создать ЦР с с/п

Проверить на ошибки

# Поля карточки муниципальной услуги. Раздел «Подуслуги»

Принятие от граждан в муниципальную собственность принадлежащим им приватизированных жилых помещений на территории Ивняковского сельского поселения Ярославского муниципального района Ярославской области

Версия 1

## Подуслуги

Перечень подуслуг, входящих в состав государственной (муниципальной) услуги

Принятие от граждан в муниципальную собственность принадлежащих им приватизированных жилых помещений





Добавить подуслугу

Описание услуги

Органы власти

Нормативные правовые акты

 Подуслуги


 Связанные объекты

 Жизненный цикл





← Нормативные правовые акты

Жизненный цикл →

 Сохранить

Редактировать

Создать ЦР с с/п

  Проверить на ошибки

# Поля карточки муниципальной услуги. Раздел «Жизненный цикл»

Принятие от граждан в муниципальную собственность принадлежащим им приватизированных жилых помещений на территории Ивняковского сельского поселения Ярославского муниципального района Ярославской области



Маршрут жизненного цикла цифрового регламента

Версия 1 Актуальная + Создать версию



+ Добавить «Внутриведомственное»

Межведомственное

Настроить →

Срок исполнения

16.03.2023

ДЕПАРТАМЕНТ ИНФОРМАТИЗАЦИИ И СВЯЗИ ЯРОСЛАВСКОЙ ОБЛАСТИ

Описание услуги

Органы власти

Нормативные правовые акты

Подуслуги

Связанные объекты

Жизненный цикл



# Работа с шаблонами карточек массовых социально значимых услуг

Шаблоны карточек муниципальных МСЗУ размещены в разделе КЦР – [Шаблоны услуг](#).

Адрес страницы: <https://kcr.gosuslugi.ru/kcr/register-service-template?level=ebc80e6c-9f5e-11ea-b64e-001a4a16047d&serviceOwner=61b73cdb8ff0ad0007f0015e>

**Реестр услуг**

[Создать](#) [Скачать xlsx](#)

Начните вводить наименование для поиска Расширенный ▾

Фильтр: 20.03.2023 11:49 × Уровень предоставления услуги: **Муниципальный** ×  
Орган, разрабатывающий услугу: **61b73cdb8ff0ad0007f0015e** ×

Сортировать по: Дата создания услуги Дата изменения статуса Наименование услуги Статус услуги

Сортировать по:	Дата создания услуги	Дата изменения статуса	Наименование услуги	Статус услуги
			Постановка на учет и направление детей в образовательные учреждения, реализующие образовательные программы дошкольного образования ID: 298824 Версия: 1	Размещена: 13/03/2023 Статус изменен: 13/03/2023 Уровень: <b>Муниципальный</b> <a href="#">ОПУБЛИКОВАН</a>
			Постановка граждан на учет в качестве лиц, имеющих право на предоставление земельных участков в собственность бесплатно ID: 298818 Версия: 1	Размещена: 13/03/2023 Статус изменен: 13/03/2023 Уровень: <b>Муниципальный</b> <a href="#">ОПУБЛИКОВАН</a>
			Подготовка и утверждение документации по планировке территории ID: 298811 Версия: 1	Размещена: 13/03/2023 Статус изменен: 13/03/2023 Уровень: <b>Муниципальный</b> <a href="#">ОПУБЛИКОВАН</a>

Фильтр 2 × [Сбросить](#)

**УРОВЕНЬ ПРЕДОСТАВЛЕНИЯ УСЛУГИ**  
Муниципальный ▾

**СТАТУС**  
▾

**ДАТА ПУБЛИКАЦИИ**  
▾

**ОРГАН, РАЗРАБАТЫВАЮЩИЙ УСЛУГУ**  
ДЕПАРТАМЕНТ ИНФОРМАТИЗАЦИИ И СВЯЗИ ЯРОСЛАВСКОЙ ОБЛАСТИ ▾

**ОРГАН, РАЗРАБАТЫВАЮЩИЙ ЦР**  
▾

**ОРГАН, ОТВЕТСТВЕННЫЙ ЗА ПРЕДОСТАВЛЕНИЕ УСЛУГИ**  
▾

**ЖИЗНЕННАЯ СИТУАЦИЯ**  
▾

< 1 2 Дальше > Перейти на > 1 - 10 элемент из 16

Открываем карточку шаблона и нажимаем на кнопку **Создать услугу**.

Карточка услуги на основе шаблона перешла в другой раздел КЦР – Реестр услуг / **Услуги на основании шаблона**.

← Шаблоны услуг > Услуга: id 298753 Опубликовано

Версия 1

## Перевод жилого помещения в нежилое помещение и нежилого помещения в жилое помещение

### Основные сведения

Уровень предоставления услуги ✓

Муниципальный

Государственная (муниципальная) услуга является типовой?

Нет  Да

Услуга предоставляется экстерриториально?

Информация поля/блока будет заполнена в ЦР, созданным на основании шаблона

Краткое наименования ✓

Перевод жилого помещения в нежилое помещение и нежилого помещения в жилое помещение

Описание услуги

Органы власти

Нормативные правовые акты

Подуслуги

Связанные объекты

Жизненный цикл

Сохранить

**Редактировать**

**Создать услугу**

**Создать шаблон ЦР с с/п**

Проверить на ошибки



Карточка услуги на основе шаблона создаётся в разделе КЦР – Реестр услуг / Услуги на основании шаблона. Открывать и редактировать карточку услуги нужно в этом разделе!!!

**Реестр услуг**

Начните вводить наименование для поиска Расширенный ▾

Фильтр: 20.03.2023 12:00 × Уровень предоставления услуги: **Муниципальный** ×

Орган, разрабатывающий услугу: 61b73cdb8ff0ad0007f0015e ×

Сортировать по: Дата создания услуги Дата изменения статуса Наименование услуги Статус услуги

Сортировать по:	Дата создания услуги	Дата изменения статуса	Наименование услуги	Статус услуги
			«Выдача разрешения на использование земель или земельных участков, находящихся в муниципальной собственности, без предоставления земельных участков и установления сервитута» ID: 298662 Версия: 1	Размещена: 09/03/2023 Статус изменен: 10/03/2023 Уровень: Муниципальный <b>МЕЖВЕДОМСТВЕННОЕ СОГЛАСОВАНИЕ</b>
			Выдача разрешения на ввод объекта в эксплуатацию ID: 297854 Версия: 1	Размещена: 17/02/2023 Статус изменен: 17/02/2023 Уровень: Муниципальный <b>УДАЛЕНО</b>
			Выдача разрешения на ввод объекта в эксплуатацию ID: 297844 Версия: 1	Размещена: 17/02/2023 Статус изменен: 17/02/2023 Уровень: Муниципальный <b>УДАЛЕНО</b>

Скачать xlsx

Фильтр 2 × Сбросить

**УРОВЕНЬ ПРЕДОСТАВЛЕНИЯ УСЛУГИ**  
Муниципальный ▾

**СТАТУС**  
▾

**ДАТА ПУБЛИКАЦИИ**  
▾

**ОРГАН, РАЗРАБАТЫВАЮЩИЙ УСЛУГУ**  
ДЕПАРТАМЕНТ ИНФОРМАТИЗАЦИИ И СВЯЗИ ЯРОСЛАВСКОЙ ОБЛАСТИ ▾

**ОРГАН, РАЗРАБАТЫВАЮЩИЙ ЦР**  
▾

**ОРГАН, ОТВЕТСТВЕННЫЙ ЗА ПРЕДОСТАВЛЕНИЕ УСЛУГИ**  
▾

**ЖИЗНЕННАЯ СИТУАЦИЯ**  
▾

В карточке услуги, созданной на основе шаблона, заполнять нужно только незаполненные поля разделов карточки.

← Услуги на основании шаблона > Услуга: id 298662 Межведомственное согласование

Версия 1

### «Выдача разрешения на использование земель или земельных участков, находящихся в муниципальной собственности, без предоставления земельных участков и установления сервитута»

#### Основные сведения

Уровень предоставления услуги

Муниципальный

Государственная (муниципальная) услуга является типовой?

Нет  Да

Полное наименование ✓

«Выдача разрешения на использование земель или земельных участков, находящихся в муниципальной собственности, без предоставления земельных участков и установления сервитута»

Краткое наименования

Выдача разрешения на использование земель или земельных участков, находящихся в муниципальной собственности, без предоставления земельных участков и установления сервитута

Описание услуги

- Органы власти
- Нормативные правовые акты
- Подуслуги
- Связанные объекты
- Жизненный цикл

Сохранить

Проверить на ошибки

Услуги на основании шаблона

Необходимые и обязательные

Иные услуги

Услуги по заданию

Администрирование

Органы власти

В разделе «Описание услуги» заполняется информация по полям с **Реквизитами акта, утверждающего регламент**

← Услуги на основании шаблона > Услуга: id 298662 Межведомственное согласование

Версия 1

## «Выдача разрешения на использование земель или земельных участков, находящихся в муниципальной собственности, без предоставления земельных участков и установления сервитута»

### Реквизиты акта, утверждающего регламент

Тип утверждающего акта

Начните вводить для поиска

Наименование утверждающего акта

Должность утверждающего \*

Начните вводить для поиска

ФИО утверждающего \*

Описание услуги

- Органы власти
- Нормативные правовые акты
- Подуслуги
- Связанные объекты
- Жизненный цикл

Сохранить

Проверить на ошибки

# В разделе «Органы власти» – поля **Орган, разрабатывающий административный регламент предоставления государственной (муниципальной) услуги** и **Орган, предоставляющий государственную (муниципальную) услугу**

- ←
- В работе
- Распределение
- Шаблоны ЦР
- Шаблоны услуг
- Цифровые регламенты ведомства
- Реестр услуг
- Государственные (Муниципальные)
- Услуги на основании шаблона
- Необходимые и обязательные
- Иные услуги
- Услуги по заданию
- Администрирование
- Органы власти

← Услуги на основании шаблона > Услуга: id 298662 📄 Межведомственное согласование

## «Выдача разрешения на использование земель или земельных участков, находящихся в муниципальной собственности, без предоставления земельных участков и установления сервитута»

🔗 Версия 1 ⋮

### Основные сведения

Субъект, предоставляющий услугу ✓

Орган, разрабатывающий услугу

Орган, разрабатывающий административный регламент предоставления государственной (муниципальной) услуги

Орган, предоставляющий государственную (муниципальную) услугу ✓

- Описание услуги
- Органы власти**
- Нормативные правовые акты
- Подуслуги
- Связанные объекты
- Жизненный цикл

Сохранить

✓- Проверить на ошибки  
✓-

# Раздел «Нормативные правовые акты» – полностью заполнен

- В работе
- Распределение
- Шаблоны ЦР
- Шаблоны услуг
- Цифровые регламенты ведомства
- Реестр услуг
- Государственные (Муниципальные)
- Услуги на основании шаблона
- Необходимые и обязательные
- Иные услуги
- Услуги по заданию
- Администрирование
- Органы власти

← Услуги на основании шаблона > Услуга: id 298662 📄 Межведомственное согласование

## «Выдача разрешения на использование земель или земельных участков, находящихся в муниципальной собственности, без предоставления земельных участков и установления сервитута»

🔗 Версия 1 ⋮

### Перечень НПА, регулирующих предоставление государственной (муниципальной) услуги

#### Перечень НПА, регулирующих предоставление государственной (муниципальной) услуги ✓

Земельный кодекс Российской Федерации от 25.10.2001 № 136-ФЗ

Постановление Правительства Российской Федерации от 27.11.2014 № 1244 "Об утверждении Правил выдачи разрешения на использование земель или земельного участка, находящихся в государственной или муниципальной собственности"

Постановление Правительства Российской Федерации от 03.12.2014 № 1300 "Об утверждении перечня видов объектов, размещение которых может осуществляться на землях или земельных участках, находящихся в государственной или муниципальной собственности, без предоставления земельных участков и установления сервитутов"

Описание услуги

Органы власти

**Нормативные правовые акты**

📁 Подуслуги

🔗 Связанные объекты

🕒 Жизненный цикл

📄 Сохранить

✓- Проверить на ошибки  
✓-

← Органы власти

Подуслуги →

# Раздел «Подуслуги» – полностью заполнен

- В работе
- Распределение
- Шаблоны ЦР
- Шаблоны услуг
- Цифровые регламенты ведомства
- Реестр услуг
  - Государственные (Муниципальные)
  - Услуги на основании шаблона
  - Необходимые и обязательные
  - Иные услуги
  - Услуги по заданию
- Администрирование
- Органы власти

← Услуги на основании шаблона > Услуга: id 298662 📄 Межведомственное согласование

## «Выдача разрешения на использование земель или земельных участков, находящихся в муниципальной собственности, без предоставления земельных участков и установления сервитута»

🔄 Версия 1 ⋮

### Подуслуги

Перечень подуслуг, входящих в состав государственной (муниципальной) услуги

Выдача разрешения на использование земель или земельного участка, находящихся в муниципальной собственности, без предоставления земельных участков и установления сервитута, публичного сервитута

Добавить подуслугу

← Нормативные правовые акты

Жизненный цикл →

Описание услуги

Органы власти

Нормативные правовые акты

📄 Подуслуги

🔗 Связанные объекты

🔄 Жизненный цикл

📄 Сохранить

✓- Проверить на ошибки  
✓-

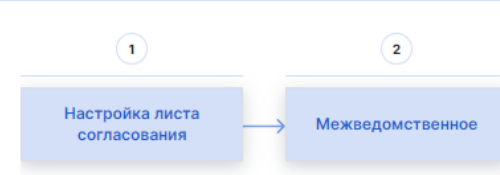
# Согласование и публикация осуществляется в разделе «Жизненный цикл», аналогично, как и для обычных карточек услуг

- В работе
- Распределение
- Шаблоны ЦР
- Шаблоны услуг
- Цифровые регламенты ведомства
- Реестр услуг
- Государственные (Муниципальные)
- Услуги на основании шаблона
- Необходимые и обязательные
- Иные услуги
- Услуги по заданию
- Администрирование
- Органы власти

← Услуги на основании шаблона > Услуга: id 298662

## «Выдача разрешения на использование земель или земельных участков, находящихся в муниципальной собственности, без предоставления земельных участков и установления сервитута»

Маршрут жизненного цикла цифрового регламента Версия 1 Актуальная + Создать версию



**Структура согласования** Схема департаментов >

**ДЕПАРТАМЕНТ ИНФОРМАТИЗАЦИИ И СВЯЗИ ЯРОСЛАВСКОЙ ОБЛАСТИ** Запустить согласование Ожидание >

**Согласующие этапа** Схема согласования этапа >

Консультант отдела развития информационного общества **Демидова Ольга Витальевна** РАСПРЕДЕЛЕНИЕ >

- Описание услуги
- Органы власти
- Нормативные правовые акты
- Подуслуги
- Связанные объекты
- Жизненный цикл**

✖ Прервать согласование

Услуги, предоставляемые государственными учреждениями, размещаются в разделе КЦР:

## Реестр услуг/Услуги по заданию

- В работе
- Распределение
- Шаблоны ЦР
- Шаблоны услуг
- Цифровые регламенты ведомства
- Реестр услуг**
  - Государственные (Муниципальные)
  - Услуги на основании шаблона
  - Необходимые и обязательные
  - Иные услуги
  - Услуги по заданию**
- Администрирование
- Органы власти

### Реестр услуг

Создать

Скачать xlsx

Начните вводить наименование для поиска

Расширенный ▾

Фильтр: 20.03.2023 12:11 ✕

Орган, разрабатывающий услугу: 61b73cdb8ff0ad0007f0015e ✕

Сортировать по: Дата создания услуги    Дата изменения статуса    Наименование услуги    Статус услуги

Прием заявлений о зачислении в государственные и муниципальные образовательные организации субъектов Российской Федерации, реализующие программы общего образования

ID: 7    Версия: 1

Размещена: 14/02/2023  
Статус изменен: 14/02/2023  
Уровень: Муниципальный

новый

Фильтр 1

✕ Сбросить

СТАТУС

ДАТА ПУБЛИКАЦИИ

ОРГАН, РАЗРАБАТЫВАЮЩИЙ УСЛУГУ

ДЕПАРТАМЕНТ  
ИНФОРМАТИЗАЦИИ И  
СВЯЗИ ЯРОСЛАВСКОЙ  
ОБЛАСТИ



# Поля карточки услуги учреждения. Раздел «Описание услуги»

- В работе
- Распределение
- Шаблоны ЦР
- Шаблоны услуг
- Цифровые регламенты ведомства
- Реестр услуг
  - Государственные (Муниципальные)
  - Услуги на основании шаблона
  - Необходимые и обязательные
  - Иные услуги
  - Услуги по заданию
- Администрирование
- Органы власти

← Услуги по заданию > Услуга: id 7  Новый

## Прием заявлений о зачислении в государственные и муниципальные образовательные организации субъектов Российской Федерации, реализующие программы общего образования

Версия 1

### Основные сведения

Уровень предоставления услуги ✓

Муниципальный

Полное наименование ✓

Прием заявлений о зачислении в государственные и муниципальные образовательные организации субъектов Российской Федерации, реализующие программы общего образования

Орган, разрабатывающий услугу

ДЕПАРТАМЕНТ ИНФОРМАТИЗАЦИИ И СВЯЗИ ЯРОСЛАВСКОЙ ОБЛАСТИ

Орган, осуществляющий функции и полномочия учредителя, главного распорядителя средств федерального бюджета, утвердившего государственное (муниципальное) задание (заказ) ✓


Департамент образования мэрии города Ярославля


Описание услуги

Нормативные правовые акты

Документы и сведения

Жизненный цикл

 Сохранить

 Проверить на ошибки

Поля карточки услуги учреждения. Раздел «Описание услуги». В поле **Учреждения (обособленные подразделения), предоставляющие услугу, в рамках госзадания (заказа)** указываются все учреждения – поставщики услуги. Все учреждения должны быть предварительно внесены в справочник органов власти/учреждений

← Услуги по заданию > Услуга: id 7 Новый

## Прием заявлений о зачислении в государственные и муниципальные образовательные организации субъектов Российской Федерации, реализующие программы общего образования

Версия 1

**Учреждения (обособленные подразделения), предоставляющие услугу, в рамках госзадания (заказа)** ✓

Муниципальное бюджетное общеобразовательное учреждение Средняя общеобразовательная школа № 18 г. Владивостока

Муниципальное бюджетное учреждение дополнительного образования Детская художественная школа № 1 г. Владивостока

Начните вводить для поиска

**Группы заявителей, которым предоставляется услуга, в рамках госзадания (заказа)** ✓

родители (законные представители) несовершеннолетних лиц

Начните вводить для поиска

**Ключевые слова**

школа

Введите текст

**Жизненная ситуация получения услуги** ✓

Образовательная деятельность Начните вводить для поиска

Описание услуги

Нормативные правовые акты

Документы и сведения

Жизненный цикл

Сохранить

Проверить на ошибки

# Поля карточки услуги учреждения. Раздел «Нормативные правовые акты»

- В работе
- Распределение
- Шаблоны ЦР
- Шаблоны услуг
- Цифровые регламенты ведомства
- Реестр услуг
  - Государственные (Муниципальные)
  - Услуги на основании шаблона
  - Необходимые и обязательные
  - Иные услуги
  - Услуги по заданию
- Администрирование
- Органы власти


← Услуги по заданию > Услуга: id 7  Новый

## Прием заявлений о зачислении в государственные и муниципальные образовательные организации субъектов Российской Федерации, реализующие программы общего образования

 Версия 1 

### Перечень НПА, регулирующих предоставление услуги, предоставляемой в рамках государственного задания (заказа)

Перечень НПА, регулирующих предоставление услуги, предоставляемой в рамках государственного задания (заказа) \*

Начните вводить для поиска 

← Описание услуги


Документы и сведения →


Описание услуги

Нормативные правовые акты

Документы и сведения


 Жизненный цикл

 Сохранить

 Проверить на ошибки

Поля карточки услуги учреждения. Раздел «Документы и сведения». Информация для заполнения содержится в административном регламенте (порядке) предоставления услуги

- В работе
- Распределение
- Шаблоны ЦР
- Шаблоны услуг
- Цифровые регламенты ведомства
- Реестр услуг
  - Государственные (Муниципальные)
  - Услуги на основании шаблона
  - Необходимые и обязательные
  - Иные услуги
  - Услуги по заданию
- Администрирование
- Органы власти

← Услуги по заданию > Услуга: id 7  Новый

## Прием заявлений о зачислении в государственные и муниципальные образовательные организации субъектов Российской Федерации, реализующие программы общего образования

Версия 1

### Перечень документов, необходимых для предоставления услуги

Перечень документов, необходимых для предоставления услуги ✓

свидетельство о рождении Начните вводить для поиска

### Перечень сведений, содержащихся в заявлении о предоставлении услуги

Перечень сведений, содержащихся в заявлении о предоставлении услуги ✓

перечень документов Начните вводить для поиска

← Нормативные правовые акты Жизненный цикл →

- Описание услуги
- Нормативные правовые акты
- Документы и сведения**
- Жизненный цикл

Сохранить

✓- Проверить на ошибки  
✓-

# Поля карточки услуги учреждения. Раздел «Жизненный цикл». Карточка услуги учреждения согласуется так же, как и все карточки услуг.

- В работе
- Распределение
- Шаблоны ЦР
- Шаблоны услуг
- Цифровые регламенты ведомства
- Реестр услуг
- Государственные (Муниципальные)
- Услуги на основании шаблона
- Необходимые и обязательные
- Иные услуги
- Услуги по заданию
- Администрирование
- Органы власти

← Услуги по заданию > Услуга: id 7

## Прием заявлений о зачислении в государственные и муниципальные образовательные организации субъектов Российской Федерации, реализующие программы общего образования

Маршрут жизненного цикла цифрового регламента

Версия 1 Актуальная + Создать версию



+ Добавить «Внутриведомственное»

### Межведомственное

Настроить →

Срок исполнения

Ведомство не назначено

Описание услуги

Нормативные правовые акты

Документы и сведения

Жизненный цикл

▶ Запустить согласование

Работа с карточками органов власти осуществляется из **карточек услуг**.  
Для создания карточки нового органа власти направляем **Запрос на добавление**.  
Если нужно отредактировать информацию в уже имеющейся карточке органа власти – указываем наименование не полностью и так же нажимаем на кнопку – **Запрос на добавление**.

← Государственные (Муниципальные) > Услуга: id 297667 Новый

## Наименование услуги

Версия 1

### Основные сведения

Субъект, предоставляющий услугу

Территориальный орган по району (городскому округу) Начните вводить для поиска

Орган, разрабатывающий услугу

ДЕПАРТАМЕНТ ИНФОРМАТИЗАЦИИ И СВЯЗИ ЯРОСЛАВСКОЙ ОБЛАСТИ

Запрос на добавление «Администрация»

- Администрация
- Администрация Слободского СП
- АДМИНИСТРАЦИЯ УРИЦКОГО РАЙОНА ОРЛОВСКОЙ ОБЛАСТИ
- Администрация Перелазовского сельского поселения Клетского муниципального района
- Администрация Динамовского сельского поселения Нехаевского муниципального района
- Администрация сельского поселения Бахмутский сельсовет муниципального района Куюргазинский район Республики Башкортостан
- АДМИНИСТРАЦИЯ ГОРОДА ЛЬГОВА КУРСКОЙ ОБЛАСТИ
- Администрация муниципального образования Валамаз
- Администрация городского поселения поселок Красная Яруга

Описание услуги

Органы власти

Нормативные правовые акты

Подуслуги

Связанные объекты

Жизненный цикл

Открывается форма запроса, в которой необходимо заполнить все обязательные поля. Если нужно отредактировать информацию в уже имеющейся карточке органа власти – указываем тип запроса «Изменение»

КОНСТРУКТОР ЦИФРОВЫХ РЕГЛАМЕНТОВ

ДЕПАРТАМЕНТ ИНФОРМАТИЗАЦИИ И СВЯЗИ

← Государственные (Муниципальные) > Услуга: id 297667

### Наименование услуги

#### Основные сведения

Субъект, предоставляющий услугу ✓

Территориальный орган по району (городскому округу) Начните

Орган, разрабатывающий услугу

ДЕПАРТАМЕНТ ИНФОРМАТИЗАЦИИ И СВЯЗИ ЯРОСЛАВСКОЙ ОБЛАСТИ

Орган, разрабатывающий административный регламент предоставления услуги

ТЕРРИТОРИАЛЬНАЯ АДМИНИСТРАЦИЯ КИРОВСКОГО И ЛЕНИНСКОГО РАЙОНОВ

Орган, предоставляющий государственную (муниципальную) услугу

Начните вводить для поиска

← Описание услуги

### Добавление записи в справочник

Тип запроса



Добавление

Изменение

Тип запроса



Добавление



Обоснование запроса



Атрибуты добавляемой записи

Наименование

Администрация

Тип органа власти

Начните вводить для поиска



Полное наименование (Дательный падеж)

Полное наименование (Предложный падеж)

Поля карточки органа власти. Раздел «Информация об организации». Все поля карточек органов власти должны быть заполнены. Для этого направляем запрос на изменение информации в карточке органа власти, и в форме запроса указываем всю отсутствующую информацию (см. предыдущий слайд)

В работе

Распределение

Шаблоны ЦР

Шаблоны услуг

Цифровые регламенты ведомства

**Реестр услуг**

Администрирование

Органы власти

Аналитика

Справочники

← Органы власти > Орган власти id 9dce0201-8262-4a29-9ead-e6d98f1995d6

## Администрация Большесельского сельского поселения Большесельского муниципального района Ярославской области

### Общие сведения

Принадлежит организации \*

Начните вводить для поиска

Тип подчинения \*

Начните вводить для поиска

Полное наименование

Именительный падеж ✓

Администрация Большесельского сельского поселения Большесельского муниципального района Яр

Все падежи ▾

Краткое наименование

Именительный падеж ✓

Администрация Большесельского сельского поселения Большесельского муниципального района Яр

Информация об организации

Структурные подразделения

Иерархия

Сохранить

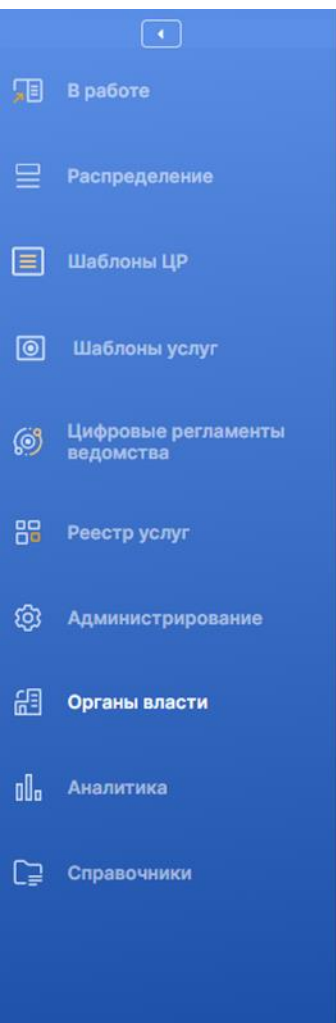


Поля карточки органа власти. Раздел «[Структурные подразделения](#)». В этом разделе представлена информация о структурных подразделениях (отделах) органа власти.

Для формирования структуры органа власти нажимаем на кнопку «[Добавить подразделение](#)» и вносим информацию

The screenshot displays a web interface for managing government bodies. On the left is a blue sidebar with navigation items: «В работе», «Распределение», «Шаблоны ЦР», «Шаблоны услуг», «Цифровые регламенты ведомства», «Реестр услуг», «Администрирование», «**Органы власти**», «Аналитика», and «Справочники». The main content area shows a breadcrumb path: «Органы власти > Орган власти id 9dce0201-8262-4a29-9ead-e6d98f1995d6 > Опубликован». The title of the page is «Администрация Большесельского сельского поселения Большесельского муниципального района Ярославской области». A prominent blue button with a plus sign and the text «Добавить подразделение» is visible. Below it, there are sorting options: «Сортировать по: названию» and «типу органов власти». A message «Нет данных» is displayed. On the right side, there is a menu with three items: «Информация об организации», «**Структурные подразделения**», and «Иерархия». The «Структурные подразделения» item is highlighted with a red rectangular border.

Поля карточки органа власти. Раздел «Иерархия». В данном разделе размещается информация об организациях/учреждениях, подведомственных ОМСУ. Сведения размещаются путём нажатия на кнопку «Добавить подчинённую организацию».



← Органы власти > Орган власти id 9dce0201-8262-4a29-9ead-e6d98f1995d6 Опубликован

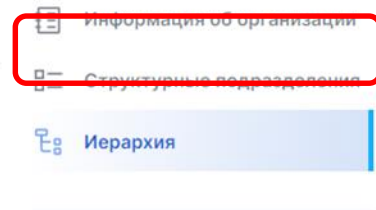
## Администрация Большесельского сельского поселения Большесельского муниципального района Ярославской области

### Подчиненные органы/организации

+ Добавить подчиненную организацию

Сортировать по: названию ▾ типу органов власти

Нет данных



**Сайт службы методической поддержки КЦР ([www.kcrinfo.ru](http://www.kcrinfo.ru))** где размещены методические материалы:

- ✓ Форма запросов в Службу методической поддержки по вопросам работы в КЦР;
- ✓ FAQ (часто задаваемые вопросы и ответы);
- ✓ Новости (обновления КЦР, анонсы семинаров, изменения законодательства по тематике КЦР);
- ✓ Ссылка на учебный курс Минэкономразвития России и РАНХиГС по работе в КЦР.

**Официальный канал службы методической поддержки**, где по мере появления будут публиковаться:

- ✓ уведомления об обновлениях КЦР и изменении порядка работы с системой;
- ✓ анонсы семинаров по работе в КЦР;
- ✓ записи роликов по заполнению разделов КЦР;
- ✓ уведомления об обновлениях FAQ;
- ✓ изменения профильного законодательства.

Адрес канала: [t.me/metod\\_podderzhka\\_KCR](https://t.me/metod_podderzhka_KCR)



**Главная**



**О службе**



**FAQ**



**Задать вопрос**



**Пройти обучение**



**Полезные ресурсы**



**Новости**

## Записаться на обучение



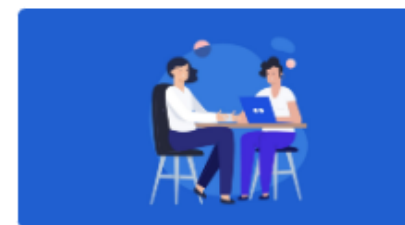
Пройти онлайн обучение по курсу Цифровой административный регламент: разработка и утверждение

## FAQ



Наиболее распространенные вопросы по созданию цифровых административных регламентов

## Задать вопрос



Получить методическую поддержку по работе в конструкторе цифровых регламентов








## Полезные ресурсы



**Наш канал на YouTube** ➔



**Наш канал в Telegram** ➔

-  Главная
-  О службе
-  FAQ
-  Задать вопрос
-  Пройти обучение
-  Полезные ресурсы
-  **Новости**

# Методические рекомендации и руководство пользователя КЦР

21 октября 2022

Добрый день, уважаемые пользователи конструктора цифровых регламентов Федеральной государственной информационной системы «Федеральный реестр государственных и муниципальных услуг (функций)!

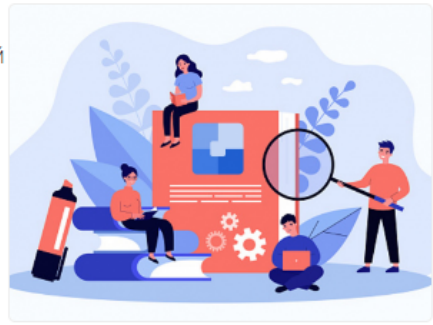
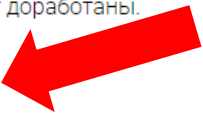
В целях повышения удобства работы в КЦР в открытом доступе размещены проекты методических рекомендаций по работе в КЦР и иные акты, разработанные Минэкономразвития России.

Проекты актов разработаны в соответствии с постановлением Правительства РФ от 24.10.2011 № 861 в редакции постановления Правительства РФ от 25.10.2021 № 1822.

Также вы можете ознакомиться с проектом руководства пользователя КЦР, подготовленным Минцифры России.

Указанные акты и материалы будут доработаны.

Материалы размещены по [ссылке](#).



Ситуационный Центр Электронного правительства:

<https://sc.digital.gov.ru/home>

Электронная почта СЦ: [sd@sc.digital.gov.ru](mailto:sd@sc.digital.gov.ru)



**СЛУЖБА МЕТОДИЧЕСКОЙ  
ПОДДЕРЖКИ КЦР**

<https://www.kcrinfo.ru>

# Методические рекомендации, обучение работе с КЦР

РАНХиГС совместно с Минэкономразвития России подготовлен учебный курс  
«Цифровой административный регламент: разработка и утверждение»

Для получения доступа к онлайн-курсу необходимо заполнить форму заявки:

[https://forms.office.com/pages/responsepage.aspx?id=mhP4t6WgR06QoSWMzXkWF  
XsWhqe6\\_Z9BtKcGskvRa05UNlhKRkhCNTRXTUNMMFg3UkRWSk8zN0pMRS4u](https://forms.office.com/pages/responsepage.aspx?id=mhP4t6WgR06QoSWMzXkWF<br/>XsWhqe6_Z9BtKcGskvRa05UNlhKRkhCNTRXTUNMMFg3UkRWSk8zN0pMRS4u)

Инструкции по настройке доступа к КЦР, Проект методических рекомендаций по работе с КЦР можно получить с портала административной реформы: [ar.gov.ru](http://ar.gov.ru)

Раздел: «Модернизация госуслуг»

Подраздел: «Конструктор цифровых регламентов»

Инструкции по настройке доступа к КЦР, Проект методических рекомендаций по работе с

КЦР можно получить с портала административной реформы: [ar.gov.ru](http://ar.gov.ru)

Раздел: «Модернизация госуслуг»

Подраздел: «Конструктор цифровых регламентов»

ar.gov.ru

## МОДЕРНИЗАЦИЯ ГОСУСЛУГ

За последние годы в России был достигнут серьезный прогресс в сфере развития системы государственных услуг. Этому способствовало принятие Федерального закона от 27 июля 2010 года № 210-ФЗ «Об организации предоставления государственных и муниципальных услуг» и иных программных документов, которые закрепили основные направления совершенствования государственных услуг. К числу последних относится создание и развитие сети МФЦ, разработка и принятие административных регламентов органов государственной власти и местного самоуправления...

[Читать подробнее](#)

- 1 РЕГЛАМЕНТАЦИЯ ОКАЗАНИЯ ГОСУСЛУГ →
- 2 УСЛУГИ В ЭЛЕКТРОННОМ ВИДЕ →
- 3 ИАС МКГУ →
- 4 МЕЖВЕДОМСТВЕННОЕ ВЗАИМОДЕЙСТВИЕ В ГОСУДАРСТВЕННЫХ УСЛУГАХ →
- 5 МЕЖВЕДОМСТВЕННОЕ ВЗАИМОДЕЙСТВИЕ С КРЕДИТНЫМИ ОРГАНИЗАЦИЯМИ →
- 6 КОНСТРУКТОР ЦИФРОВЫХ РЕГЛАМЕНТОВ →

КЛЮЧЕВЫЕ НАПРАВЛЕНИЯ

- Контроль и надзор
- Разрешительная деятельность
- МФЦ «Мои документы»
- Модернизация госуслуг**
- Оценка регулирующего действия

[Войти в кабинет](#) | [Карта сайта](#)



Документы

Пресс-центр

EN



[🏠](#) > [МОДЕРНИЗАЦИЯ ГОСУСЛУГ](#) >

## КОНСТРУКТОР ЦИФРОВЫХ РЕГЛАМЕНТОВ

### ТЕМАТИЧЕСКИЕ ДОКУМЕНТЫ |



Импорт и настройка  
пользователей КЦР 1.1

Скачать документ 330,91 КБ



Инструкция для авторизации  
пользователей в КЦР 1

Скачать документ 752,51 КБ



Методические рекомендации  
по работе с ФГИС ФРГУ v05  
ea+

### Видеозаписи семинаров:

- Семинар по КЦР для ФОИВ 23.11.2021. презентация - [Смотреть](#)
- Семинар по КЦР для ФОИВ 23.11.2021 демонстрация - [Смотреть](#)
- Семинар по КЦР для ФОИВ 23.11.2021 вопросы и ответы - [Смотреть](#)

Правила заполнения раздела "Профилирование" - [Смотреть](#)

ОЦЕНИТЕ МАТЕРИАЛ

[Tweet](#)

[♥ Нравится](#)

3

## Контакты в ДИС ЯО

Демидова Ольга Витальевна

Телефон: 8 (4852) 40-05-19

Электронная почта: [demidova@yarregion.ru](mailto:demidova@yarregion.ru)

Свешникова Любовь Николаевна

Телефон: 8 (4852) 40-05-21

Электронная почта: [sveshnikova@yarregion.ru](mailto:sveshnikova@yarregion.ru)

Адрес группы «КЦР – ОМСУ» в телеграмм: <https://t.me/+QY7-nQRjQ8cwZWVi>

# ВОПРОСЫ

## *Отдел информационных технологий Администрации ЯМР*

1. Как добавить территорию обслуживания – свой муниципальный район? (не дает вносить изменения в справочник, хотя все права, указанные в инструкции, проставлены).  
*Территория обслуживания пока указывается – Ярославская область, без детализации по районам и населённым пунктам.*
2. Как откорректировать карточку организации? (после нажатия на кнопку «Сохранить» изменений нет, возможно надо это делать из какого-то другого места?? Из какого?)  
*Карточки органов власти добавляются/корректируются из карточек услуг (слайд 38).*
3. Что делать с услугами, у которых изменился разработчик – удалять и заводить заново или можно как-то откорректировать, но тогда представитель какой организации это должен сделать? Той, где услуга была изначально или той в которую она перешла?  
*Если у услуги изменился ответственный орган власти – в перечне её удаляем и вносим в перечень услуг нового ответственного.*
4. Нужно ли всё-таки вносить в КЦР услуги, за которыми получатели приходят только лично «ногами»?  
*В КЦР должны присутствовать все муниципальные услуги из утверждённого перечня.*

# ВОПРОСЫ

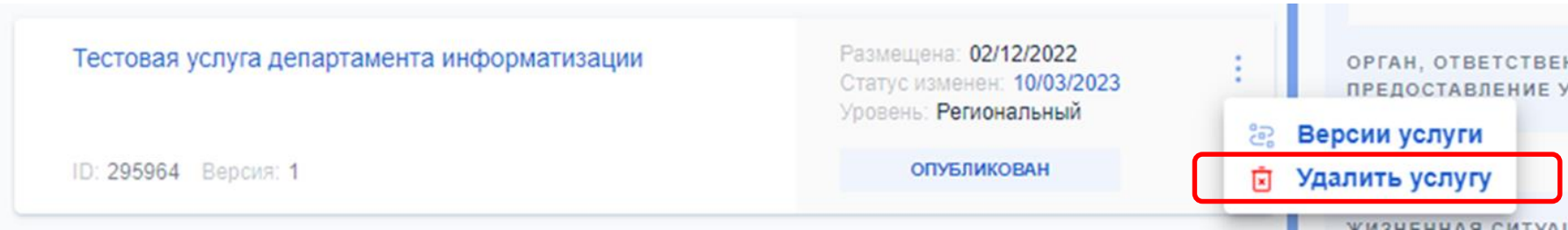
## *Администрация города Переславля-Залесского*

1. Как отредактировать карточку органа власти в Конструкторе цифровых регламентов? Инструкции по данному вопросу имеются, но на практике через вкладки «Реестр услуг» и «Органы власти» возможно только добавить новый орган власти, а отредактировать существующий орган власти не получается. При обращении в службу методической поддержки был получен ответ, что редактирование карточки органа власти необходимо выполнять самостоятельно в личном кабинете. При редактировании в личном кабинете карточки органа власти измененные поля не сохраняются.

*Рекомендации по внесению изменений в карточку органа власти представлены на слайде 38 данной презентации.*

2. Требуется ли согласования процесс удаления муниципальной услуги из реестра услуг или данную процедуру можно выполнить самостоятельно в личном кабинете органа власти?

*Удаление карточек услуг в КЦР не требует согласования – действие выполняется сотрудником, работающим в КЦР, самостоятельно. На странице с перечнем услуг, справа от наименования услуги, есть функционал по удалению.*



# Важный этап работы – актуализация перечней услуг органа власти в электронном региональном реестре государственных и муниципальных услуг (функций) (РГУ)

Реестр государственных и муниципальных услуг

Большесельский район Муниципальный уровень Ведомство: Администрация Большесельского муниципального ра... Демидова О. В. 1564

Мои задачи 166

## Услуги

Отчеты Создать новую услугу

Найти Очистить Расширенный поиск

Новое сообщение	Услуга	Статус	Статус изменен	Услуга создана
	Выдача градостроительного плана земельного участка	Опубликован	05.04.2022	02.07.2010
	Выдача разрешений на выполнение авиационных работ, парашютных прыжков, демонстрационных полетов воздушных судов, полетов беспилотных летательных аппаратов, подъемов привязных аэростатов, а также посадки (взлета) на площадке, расположенные в границах муниципального образования Большесельский муниципальный район, сведения о которых не опубликованы в документах аэронавигационной информации	Опубликован	29.10.2020	14.09.2020
	Выдача разрешения на автомобильные перевозки опасных, тяжеловесных и (или) крупногабаритных грузов по маршрутам, проходящим полностью или частично по дорогам местного значения в границах муниципального образования	Опубликован	04.12.2016	06.10.2015
	Выдача разрешения на ввод объекта в эксплуатацию	Опубликован	05.04.2022	02.07.2010
	Выдача разрешения на использование земель и земельных участков без предоставления земельных участков и установления сервитута	Опубликован	13.08.2020	19.10.2018
	Выдача разрешения на отклонение от предельных параметров разрешенного строительства реконструкции объектов капитального строительства	Опубликован	22.11.2021	06.10.2015
	Выдача разрешения на строительство	Опубликован	05.04.2022	08.06.2012
	Выдача разрешения на условно разрешенный вид использования земельного участка или объекта капитального строительства	Опубликован	02.12.2020	15.10.2015
	Выдача решения об утверждении (либо отказе в утверждении) схемы расположения земельного участка или земельных участков на кадастровом плане территории	Опубликован	29.10.2020	15.11.2017
	Выдача уведомления о соответствии (несоответствии) построенных или реконструированных объекта индивидуального жилищного строительства или садового дома требованиям законодательства о градостроительной деятельности	Опубликован	17.08.2020	20.03.2019
	Выдача уведомления о соответствии указанных в уведомлении о планируемом строительстве параметров объекта индивидуального жилищного строительства или садового дома установленным параметрам и допустимости размещения объекта индивидуального жилищного строительства или садового дома на земельном участке или уведомления о несоответствии указанных в уведомлении о планируемом строительстве параметров объекта индивидуального жилищного строительства или садового дома установленным параметрам и (или) недопустимости размещения объекта индивидуального жилищного строительства или садового дома на земельном участке	Опубликован	05.04.2022	16.08.2019
	Заключение договора на установку и эксплуатацию рекламной конструкции на земельном участке, здании или ином недвижимом имуществе, находящемся в муниципальной собственности	Опубликован	13.08.2020	22.06.2012
	Заключение договоров купли-продажи арендуемого недвижимого имущества с субъектами малого и среднего предпринимательства в порядке реализации ими преимущественного права на приобретение арендованного имущества	Опубликован	05.12.2019	25.11.2019
	Исполнение запросов пользователей-физических и юридических лиц по архивным документам	Опубликован	22.11.2021	07.10.2021
	Организация по требованию населения общественных экологических экспертиз	Опубликован	17.08.2020	05.06.2013
	Организация установления, прекращения, приостановления, возобновления, расчета, перерасчета и выплаты пенсии за выслугу лет гражданам, замещавшим должности муниципальной службы, и доплаты к пенсии лицам замещавшим муниципальные должности.	Опубликован	14.08.2020	22.06.2012

Записи 1 - 35 из 35

